



**OŚRODEK CERTYFIKACJI
SYSTEMY I TECHNIKI BEZPIECZEŃSTWA Sp. z o.o.**

ul. Cypriana Norwida 14, 60-867, Poznań

www.certyfikacja-poznan.pl

SITB PCU-03

**PROGRAM CERTYFIKACJI PODMIOTÓW
ŚWIADCZĄCYCH USŁUGI W ZAKRESIE
WENTYLACJI POŻAROWEJ**

Program został opracowany w oparciu o Polską Normę PN-EN ISO/IEC 17067:2014-01
Ocena zgodności. Podstawy certyfikacji wyrobów oraz wytyczne dotyczące programów
certyfikacji wyrobów. Program typu-6.

Wydanie 1

Poznań, 07 listopada 2022 r.

SPIS TREŚCI

1. ZAKRES I CEL DOKUMENTU	3
2. PODSTAWA CERTYFIKACJI.....	3
3. DEFINICJE.....	3
4. BEZSTRONNOŚĆ I POUFNOŚĆ.....	3
5. PROCEDURA CERTYFIKACJI ⁴	
5.1. Zakres (rodzaj) certyfikowanych usług.....	4
5.2. Wnioskowanie o certyfikację.....	4
5.3. Koszty certyfikacji.....	4
5.4. Forma i zawartość certyfikatu	6
5.5. Okres ważności certyfikatu	6
5.6. Rozszerzenie zakresu certyfikacji.....	6
5.7. Nadzór Jednostki Certyfikującej nad przyznanym certyfikatem.....	8
5.8. Zawieszanie certyfikacji	8
5.9. Cofnięcie certyfikacji	8
5.10. Ograniczenie zakresu certyfikacji	8
5.11. Wygaśnięcie certyfikacji.....	9
6. WARUNKI PRYZNANIA CERTYFIKACJI	9
6.1. Wymagania ogólne	9
6.1.1. Wymagane dokumenty formalne	9
6.1.2. Wymagane dokumenty merytoryczne.....	10
6.2. Organizacja firmy.....	10
6.2.1. Odpowiedzialność za jakość usług	10
6.2.2. Wyposażenie firmy	10
6.2.3. Dokumentacja.....	10
6.3. Personel firmy certyfikowanej	11
6.3.1. Postanowienia ogólne.....	11
6.3.2. Liczba pracowników.....	11
6.3.3. Kwalifikacje pracowników	11
6.3.4. Szkolenia	11
6.4. System jakości.....	11
6.5. Dokumentacja wykonawcza	11
6.6. Rejestr instalacji	11
6.7. Audyty i przeglądy	11
6.8. Serwis.....	12
6.9. Referencje	12
6.10. Ubezpieczenie	12
6.11. Reklamacje.....	12
6.12. Inne wymagania.....	13
7. PROCEDURY KONTROLI INSTALACJI U KLIENTA.....	13
8. REKLAMA.....	13
9. ODPOWIEDZIALNOŚĆ	13
10. ZMIANY W PROGRAMIE CERTYFIKACJI	14
11. SPRAWY SPORNE.....	13
12. ZAŁĄCZNIKI	14

1. ZAKRES I CEL DOKUMENTU

W niniejszym dokumencie zawarto podstawowe wymagania i procedury, które powinna spełnić firma usługowa świadcząca usługi w zakresie wentylacji pożarowej, poddająca się dobrowolnej certyfikacji.

Certyfikat uzyskany w wyniku poddania się firmy opisanym w niniejszym dokumencie procedurom jest potwierdzeniem zweryfikowania firmy pod kątem jej wiarygodności i kompetencji do świadczenia dobrej jakości usług (według aktualnego stanu wiedzy) w określonym przez certyfikat zakresie.

Usługa wentylacji pożarowej (projekt, wykonawstwo i konserwacja instalacji), wykonana w obiekcie przez firmę certyfikowaną, może być podstawą wystąpienia przez właściciela obiektu o udzielenie zniżki w ubezpieczeniu obiektu od ognia.

2. PODSTAWA CERTYFIKACJI

Podstawą certyfikacji usług w zakresie wentylacji pożarowej są wymagania przepisów przeciwpożarowych i stosownych norm.

1. Norma PN-EN ISO/IEC 17065 – Ocena zgodności. Wymagania dla jednostek certyfikujących wyroby, procesy i usługi,
2. Norma PN-EN ISO/IEC 17067 – Ocena zgodności. Podstawy certyfikacji wyrobów oraz wytyczne dotyczące programów certyfikacji wyrobów,

3. DEFINICJE

W niniejszym dokumencie obowiązują określenia zawarte w dokumentach odniesienia według załącznika 3 i ponadto:

Jednostka certyfikująca (JC): jednostka prowadząca certyfikację podmiotów świadczących usługi w zakresie ochrony przeciwpożarowej, jako strona trzecia, w oparciu o programy certyfikacji SITB PCU.

Firma (usługowa): prawnie samodzielne przedsiębiorstwo, świadczące usługi w dziedzinie wentylacji pożarowej, występująca o certyfikację swojej działalności usługowej.

Pracownik firmy: pracownik firmy usługowej, objęty terminowym lub bezterminowym stosunkiem zatrudnienia, podlegający obowiązkowemu ubezpieczeniu społecznemu.

Kwalifikowany pracownik: pracownik firmy, mający wykształcenie i doświadczenie oraz kompetencje do wykonywania dobrej jakości usług.

Główny specjalista: kwalifikowany pracownik, merytorycznie odpowiedzialny w firmie za jakość świadczonych usług w swoim zakresie, podpisujący w imieniu firmy usługowej deklaracje zgodności.

Instalacja wentylacji pożarowej: to zespół urządzeń zapewniających w razie pożaru odprowadzenie gazów pożarowych, dymu i gorąca przez urządzenia oddymiające (klapy oddymiające, wentylatory) wraz z urządzeniami współdziałającymi. Do instalacji wentylacji pożarowej zalicza się również urządzenia zapobiegające zadymieniu w obiektach.

4. BEZSTRONNOŚĆ I POUFNOŚĆ

Jednostka zapewnia pełną bezstronność i wiarygodność podczas przebiegu całego procesu certyfikacji. Wszyscy uczestniczący w procesie certyfikacji są dopuszczani do informacji poufnych po uprzednim podpisaniu oświadczeń o zobowiązaniu się do nie ujawniania wiadomości pozyskiwanych w trakcie auditu i zachowania bezstronności. W przypadku wystąpienia sytuacji zagrażającej konfliktowi interesów, zainteresowany jest zobowiązany niezwłocznie powiadomić o tym fakcie dyrektora jednostki. W przypadku złamania zasad poufności przez osobę biorącą udział w procesie certyfikacji jakości usług przeciwpożarowych, zostaje ona usunięta ze struktur jednostki, a w przypadku gdy z tego tytułu powstaną jakiegokolwiek straty, sprawa kierowana jest do Sądu Powszechnego.

5. PROCEDURA CERTYFIKACJI

5.1. Zakres (rodzaj) certyfikowanych usług

Firma usługowa może uzyskać certyfikat obejmujący następujący zakres działalności:

- a) projektowanie instalacji wentylacji pożarowej,
- b) zakładanie (montaż) i uruchamianie instalacji wentylacji pożarowej,
- c) konserwacja instalacji wentylacji pożarowej.

Firma usługowa może ubiegać się o certyfikaty obejmujące każdy z zakresów działalności a), b) lub c) oddzielnie albo łącznie.

5.2. Wnioskowanie o certyfikację

Firma usługowa zgłaszająca się do Jednostki Certyfikującej otrzymuje informator oraz Kryteria Certyfikacji (dokumenty SITB PCU-03) niezbędne do złożenia wniosku.

Personel JC wymaga od wnioskodawcy, aby:

- a) zawsze spełniał warunki programu certyfikacji, o który wnioskował,
- b) umożliwił przeprowadzenie oceny, łącznie z zapewnieniem możliwości oceny systemu jakości firmy i oceny uznania wykonywanej usługi,
- c) powoływał się na certyfikację wyłącznie w odniesieniu do zakresu, na który certyfikacji udzielono,
- d) nie wykorzystywał certyfikacji na inne usługi oraz nie składał oświadczeń dotyczących udzielonej certyfikacji, które można uznać za wprowadzające w błąd,
- e) po zawieszeniu lub cofnięciu certyfikacji zaprzestał wykorzystywania wszystkich materiałów reklamowych zawierających jakiekolwiek powołanie się na tę certyfikację,
- f) wykorzystywał certyfikację do wykazania wysokiej jakości certyfikowanych usług,

Jednostka certyfikująca informuje o możliwości uzyskania informacji na stronie internetowej www.certyfikacja-poznan.pl.

Firma usługowa deklarująca wolę poddania się certyfikacji składa w Jednostce Certyfikującej formalny wniosek o certyfikację z załącznikami identyfikującymi prawnie firmę:

- wypełniony formularz Wniosku o certyfikację usług (załącznik 1),
- wypełniony formularz Kwestionariusza Firmy usługowej (załącznik 2).

We wniosku o certyfikację powinien być ściśle określony deklarowany zakres certyfikacji.

Firma ubiegająca się o certyfikat jakości usług powinna mieć zrealizowane 3 pełne instalacje we wnioskowanym zakresie.

Po przyjęciu wniosku Jednostka Certyfikująca przygotowuje projekt umowy o certyfikację usług, precyzujący wzajemne terminowe i finansowe zobowiązania stron i przekazuje firmie usługowej wraz z:

- kryteriami dotyczącymi certyfikacji usług w zadeklarowanym zakresie,
- wymaganiami dotyczącymi dokumentacji niezbędnej do przeprowadzenia certyfikacji,
- wstępnym harmonogramem certyfikacji.

Szczegółowy tryb postępowania w procesie certyfikacji umieszczono w schemacie 1.

5.3. Koszty certyfikacji

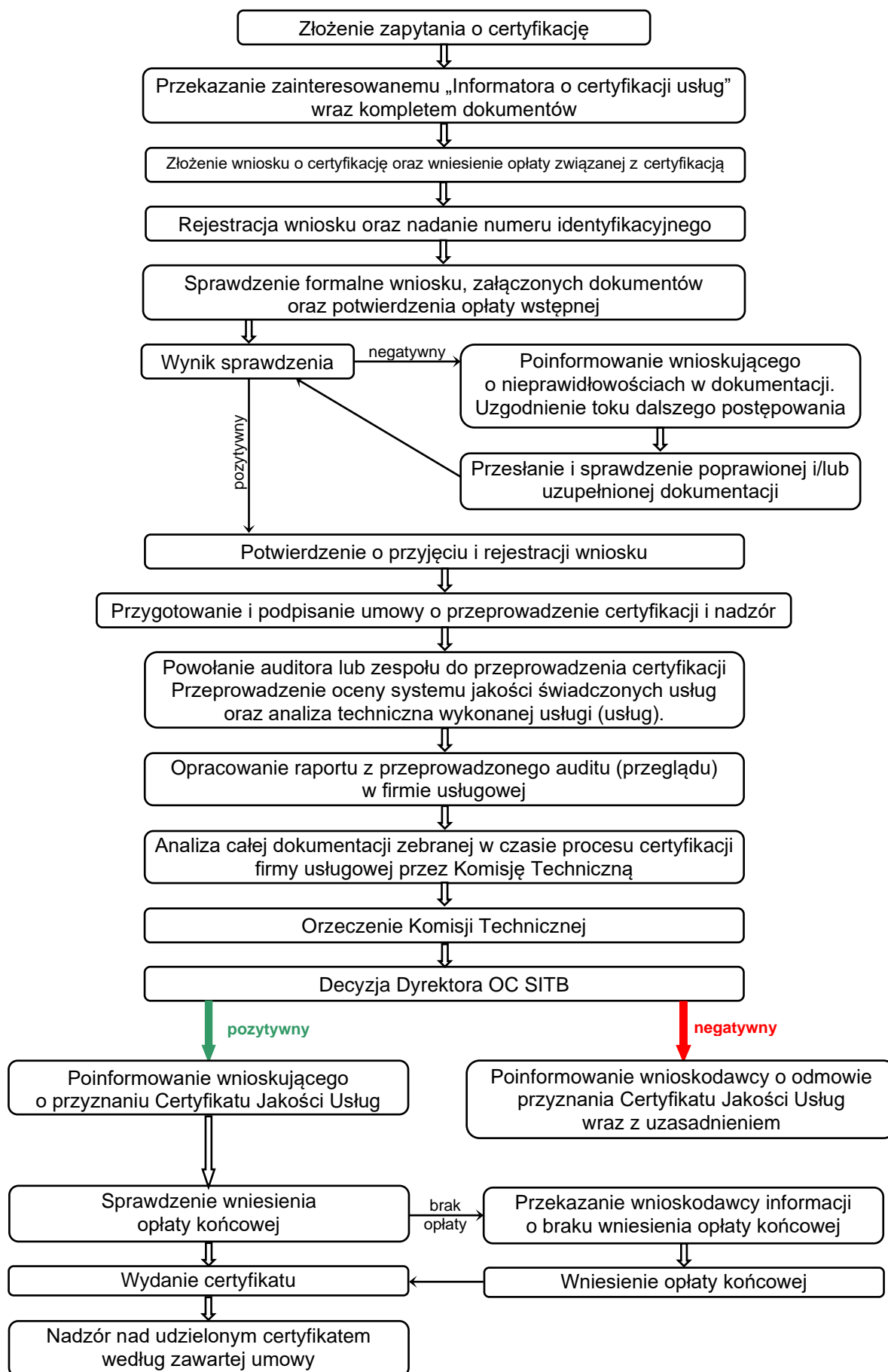
Koszty certyfikacji zgodnie z umową o przeprowadzenie certyfikacji, wyliczone w oparciu o cennik przedstawiony przez Jednostkę Certyfikującą, pokrywa firma usługowa.

Cennik powinien różnicować koszty w przypadku: wydania po raz pierwszy, rozszerzenia i przedłużenia certyfikatu.

Cennik powinien określać rabat dla firm usługowych, posiadających wdrożony system sterowania jakością usług.

Ponadto firma usługowa powinna zobowiązać się do pokrycia kosztów auditów, przeprowadzanych przez Jednostkę Certyfikującą. Cennik jest dokumentem dostępnym w jednostce na wniosek zainteresowanego.

Schemat 1: Tryb certyfikacji usług przeciwpożarowych



5.4. Forma i zawartość certyfikatu

Certyfikat stanowi potwierdzenie kompetencji firmy usługowej do wykonywania usług we wskazanym zakresie. Certyfikat powinien zawierać:

- nazwę i adres jednostki,
- zakres certyfikacji (usługi) w odniesieniu, do której certyfikacja została udzielona,
- dokument normatywny (program certyfikacji SITB PCU-03) na podstawie, którego dokonano oceny zgodności usługi,
- numer certyfikatu wydawanego podmiotowi,
- datę wydania certyfikatu,
- nazwę i adres podmiotu,
- okres ważności certyfikatu,
- symbol akredytacji naniesiony zgodnie z zasadami określonymi w dokumencie PCA-DA-02,
- nazwisko i imię kierownika Jednostki Certyfikującej,

Zestawienie posiadaczy certyfikatów dostępne są na stronie internetowej jednostki oraz w kwartalniku „Ochrona Przeciwpożarowa”. Na życzenie klienta może być wydawane zaświadczenie o posiadaniu certyfikatu i innych informacji dotyczących posiadanego dokumentu.

5.5. Okres ważności certyfikatu

Certyfikaty wydaje się na czas określony.

Certyfikat może być udzielony na okres 24 miesięcy i następnie przedłużony na dalsze 36 miesięcy.

Przedłużenie ważności certyfikatu może nastąpić na wniosek Firmy wg. następującej procedury (Schemat 2)

W przypadku zmiany statusu prawnego posiadacza certyfikatu decyzję o ewentualnym przeniesieniu praw do certyfikatu podejmuje dyrektor Jednostki Certyfikującej w oparciu o gruntowną analizę sytuacji.

5.6. Rozszerzenie zakresu certyfikacji

Na wniosek Firmy usługowej może nastąpić rozszerzenie zakresu certyfikacji.

Rozszerzenie zakresu certyfikacji może być przeprowadzone na pisemny wniosek klienta, któremu jednostka udzieliła certyfikacji na usługę z zakresu ochrony przeciwpożarowej. Rozszerzenie zakresu certyfikacji ma formę aneksu do certyfikatu na usługę podstawową z takim samym terminem ważności.

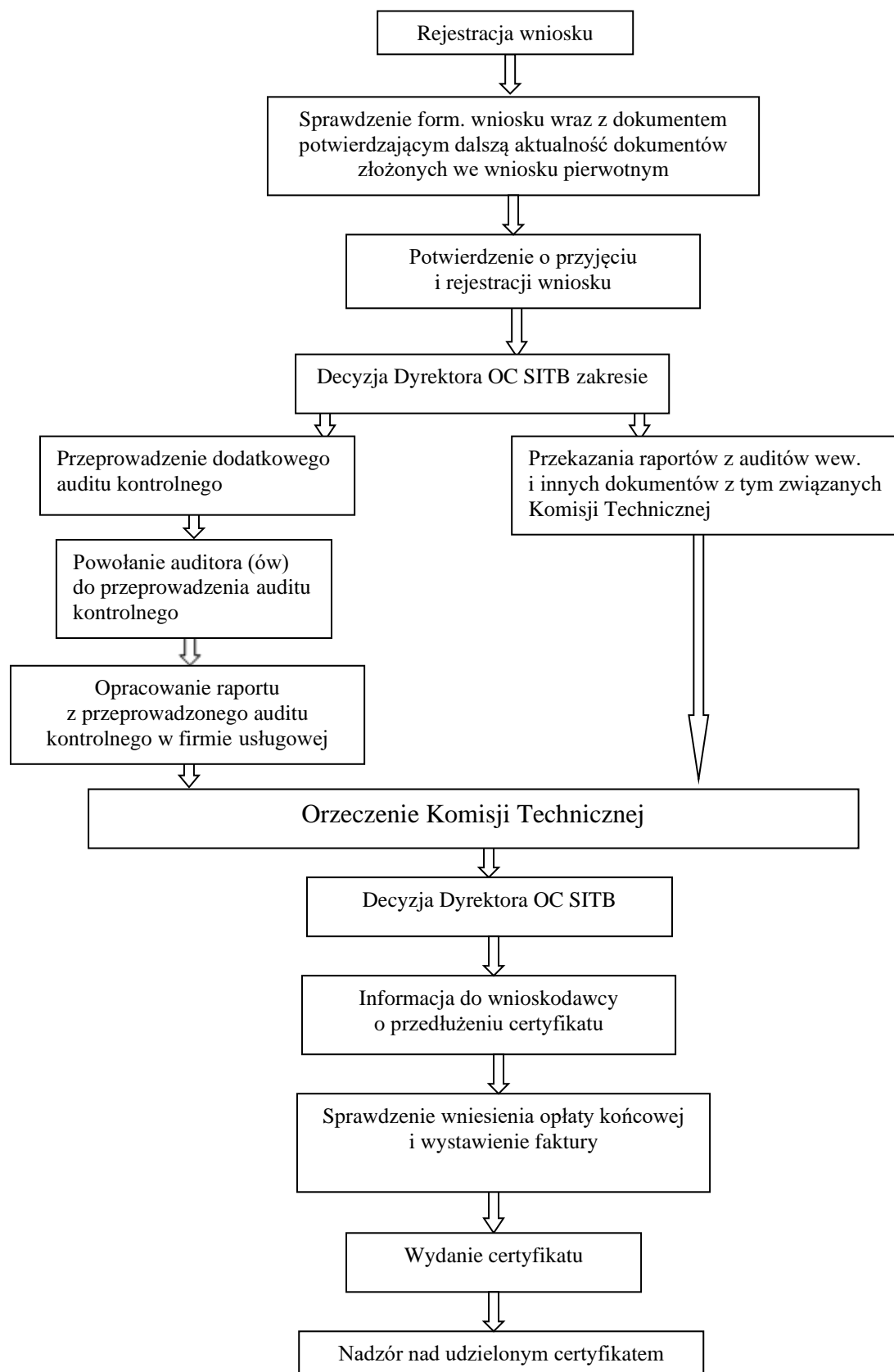
Dyrektor OC SITB podejmuje decyzję o rozszerzeniu zakresu certyfikacji o usługi wykonywane przez tę samą firmę usługową, jeżeli nie różnią się znacząco od usługi podstawowej i spełniają określone wymagania.

5.7. Nadzór Jednostki Certyfikującej nad przyznanym certyfikatem.

Jednostka Certyfikująca zobowiązana jest zgodnie z podpisaną umową i Procedurą P-2 do sprawowania nadzoru nad przyznanym certyfikatem. Nadzór polega na przeprowadzeniu raz w roku auditu w nadzorze w zakresie:

- sprawdzenia wykorzystywania przyznanego certyfikatu z dokumentami odniesienia,
- sprawdzenia właściwego stosowania logo OC SITB na dokumentach firmowych,
- właściwego stosowanie znaków związanych z przyznanym certyfikatem przez klienta,
- sprawdzenie prawidłowości posługiwania się certyfikatem lub logo Jednostki Certyfikującej we wszelkiego rodzaju dokumentach i materiałach firmy usługowej.

Jednostka Certyfikująca podejmie skuteczne działania w stosunku do firmy usługowej po uzyskaniu informacji ze strony innego klienta o nieprawidłowym posługiwaniu się certyfikatem lub logo Jednostki Certyfikującej.

Schemat 2: Przedłużenie ważności certyfikatu

5.8. Zawieszanie certyfikacji

Dyrektor OC SITB podejmuje decyzję o zawieszeniu certyfikacji na czas określony, w przypadku negatywnych wyników auditu lub niewykonania działań korygujących poauditowych. Certyfikacja dla danego wyrobu może również zostać zawieszona w przypadku:

- wystąpienia niezgodności wykonywania usługi z wymaganiami,
- w przypadku, gdy wnioskodawca nie przeprowadził badań kontrolnych tam, gdzie są wymagane,
- gdy wnioskodawca uniemożliwił przeprowadzenie auditu,
- nieuregulowania zobowiązań finansowych wobec OC SITB,
- gdy firma usługowa w nieprawidłowy sposób korzysta z udzielonej certyfikacji,
- wystąpienia z wnioskiem o zawieszenie certyfikacji na żądanie klienta.

Czas zawieszenia certyfikacji nie jest dłuższy niż 6 miesięcy. W uzasadnionych przypadkach, na wniosek klienta termin usunięcia niezgodności może być przedłużony o 30 dni.

Decyzję o zawieszeniu certyfikacji podejmuje dyrektor OC SITB. Decyzja zawierająca uzasadnienie zawieszenia, zostaje przesłana do firmy usługowej, której OC SITB udzielił uprzednio certyfikacji, w terminie 14 dni od daty wydania decyzji. W czasie zawieszenia certyfikacji dostawca nie ma prawa posługiwania się certyfikatem. OC SITB informuje klienta o zawieszeniu certyfikacji i podaje powyższe do informacji publicznej (strona internetowa OC SITB, Kwartalnik Ochrona Przeciwożarowa)

Po usunięciu przyczyny zawieszenia, prawo do stosowania certyfikatu jest przywrócone, pod warunkiem, że firma usługowa powiadomi o tym OC SITB. OC SITB potwierdza usunięcie przyczyny zawieszenia w trakcie kontroli lub w inny sposób. Po potwierdzeniu, pracownik administracyjny OC SITB wysyła do dostawcy zawiadomienie informujące o ustaniu zawieszenia i równoczesnym podaniu do informacji publicznej.

Jednostka Certyfikująca poinformuje klienta, iż będzie weryfikowała informacje przez niego rozpowszechniane, dotyczące certyfikowanej usługi o ustaniu certyfikatu. Niezastosowanie się do warunków umowy dotyczącej ustania certyfikatu będzie skutkowało wystąpieniem przez JC na drogę sądową.

5.9. Cofnięcie certyfikacji

Jednostka Certyfikująca może cofnąć udzielony certyfikat w przypadku:

- niedostosowania działalności firmy do zmian w dokumentach odniesienia,
- skarg na działalność firmy, wniesionych przez właścicieli / użytkowników instalacji, po sprawdzeniu ich zasadności,
- celowego wprowadzenia w błąd klientów w zakresie posiadanej certyfikacji.

Cofnięcie certyfikacji usługi może nastąpić w przypadku, gdy firma usługowa nie spełniła w ustalonym terminie warunków postawionych przez OC SITB po zawieszeniu certyfikacji. Cofnięcie certyfikacji może mieć miejsce również w przypadku likwidacji firmy lub na jej wniosek.

W przypadku ponownego ubiegania się usługodawcy o certyfikację po jej cofnięciu, personel OC SITB przeprowadza ponownie proces certyfikacji.

W przypadku cofnięcia certyfikacji powyższa wiadomość zostaje podana do informacji publicznej (strony internetowej OC SITB).

5.10. Ograniczenie zakresu certyfikacji

W przypadku, gdy firma posiada pełny zakres usług określony w certyfikacie (projektowanie, montaż, serwis) zakres certyfikatu może być ograniczony w przypadku:

- zaprzestania prowadzenia danego rodzaju działalności usługowej,
- zwolnienia z firmy specjalistów prowadzących lub nadzorujących dany rodzaj usług,
- negatywnej oceny auditu kontrolnego.

Firma usługowa może wystąpić o przywrócenie zakresu certyfikatu po okresie trzech miesięcy od daty ograniczenia certyfikatu, a certyfikat może być przywrócony po

przeprowadzeniu ponownego auditu kontrolnego.

Decyzję o ograniczeniu certyfikacji podejmuje dyrektor OC SITB. Decyzja zawierająca uzasadnienie ograniczenia, zostaje przesłana do firmy usługowej, której OC SITB udzielił uprzednio certyfikacji, w terminie 14 dni od daty wydania decyzji. W czasie zawieszenia certyfikacji dostawca nie ma prawa posługiwania się certyfikatem. OC SITB informuje klienta o ograniczeniu certyfikacji i podaje powyższe do informacji publicznej (strona internetowa OC SITB, Kwartalnik Ochrona Przeciwpożarowa).

Po ustaniu ograniczenia, prawo do stosowania certyfikatu jest przywrócone, pod warunkiem, że firma usługowa powiadomi o tym OC SITB. OC SITB potwierdza usunięcie przyczyny ograniczenia w trakcie kontroli lub w inny sposób. Po potwierdzeniu, pracownik administracyjny OC SITB wysyła do dostawcy zawiadomienie informujące o ustaniu ograniczenia i równoczesnym podaniu do informacji publicznej.

5.11. Wygaśnięcie certyfikacji

Wygaśnięcie certyfikacji następuje w przypadku niezłożenia wniosku przez usługodawcę o przedłużenie certyfikacji.

W przypadku, gdy z jakiegokolwiek powodu certyfikat zostanie zawieszony lub cofnięty albo gdy okres przyznania certyfikatu ulegnie zakończeniu Wnioskodawca zobowiązany jest do natychmiastowego zaprzestania używania certyfikatu i logo Jednostki Certyfikującej w swoich materiałach reklamowych, marketingowych, pismach, stronie internetowej, przygotowywanych ofertach i umowach, także w postępowaniach przetargowych oraz w wydawanych publikacjach. Wnioskodawca zwróci także Jednostce Certyfikującej wszelkie dokumenty certyfikacyjne oraz podejmie wszelkie kroki jakie są wymagane przez program certyfikacji.

Jednostka Certyfikująca umieści w dostępnych środkach informacji publicznej tj. na własnej stronie internetowej, Kwartalniku Ochrona Przeciwpożarowa informację, że klient (określona firma usługowa) posiada zawieszony lub cofnięty albo wygaszony certyfikat, gdy okres przyznania certyfikatu uległ zakończeniu. Jednocześnie Jednostka Certyfikująca dokona zmian w formalnych dokumentach certyfikacyjnych i upoważnieniach dotyczących wykorzystania znaków związanych z certyfikacją. Ponadto Jednostka Certyfikująca poinformuje skutecznie klienta o podjętych działaniach związanych z zaprzestaniem stosowania certyfikatu i znaków związanych z certyfikacją.

6. WARUNKI PRYZNANIA CERTYFIKACJI

6.1. Wymagania ogólne

6.1.1. Wymagane dokumenty formalne

Firma usługowa starająca się o certyfikację powinna przedstawić:

- a) przedstawić zaświadczenie o wpisie do Krajowego Rejestru Sądowego lub ewidencji działalności gospodarczej (jeśli dotyczy), REGON, NIP,
- b) przedstawić potwierdzenie praw własności / dzierżawy / najmu obiektów swojej stałej siedziby,
- c) przedstawić kopię polisy ubezpieczeniowej OC w zakresie oferowanych przez firmę usług,
- d) posiadać i przedstawić listę obiektów spośród których OC SITB wybierze obiekt do kontroli (należy przedstawić minimum 3 obiekty, z których OC SITB wybierze 2 do kontroli),
- e) przedstawić referencje zgodnie z SITB PCU-03
- f) wyznaczyć głównego specjalistę, specjalistę, który będzie również odpowiedzialny za kontakt z OC SITB,
- g) certyfikat systemu jakości ISO - jeżeli posiada,
- h) dokumenty potwierdzające stosowanie innych systemów jakości – jeżeli posiada.

6.1.2. Wymagane dokumenty merytoryczne

Firma usługowa starająca się o certyfikację powinna przedstawić:

- a) schemat organizacyjny firmy,
- b) informację firmy usługowej na temat dotychczasowej działalności, rodzaju i ilości zaprojektowanych i/lub zainstalowanych i/lub konserwowanych systemów,
- c) informację dotyczącą pracowników: uprawnień i odpowiedzialności pracowników na poszczególnych stanowiskach, ich wykształcenia, doświadczenia, odbytych szkoleń,
- d) prowadzoną politykę firmy wobec klienta (podejście firmy do spraw jakości usług, dokumentacji, szkoleń, zapisów) w wypadku, gdy w firmie brak wdrożonego systemu jakości ISO,
- e) wykaz systemów wentylacji pożarowej, z wykorzystaniem których firma świadczy usługi,
- f) autoryzację producenta, w oparciu o urządzenia, którego firma prowadzi działalność usługową,
- g) wykaz zrealizowanych projektów i/lub instalacji, z których, w wybranych dwóch, audytorzy dokonają oceny jakości wykonanej usługi.

6.2. Organizacja firmy

6.2.1. Odpowiedzialność za jakość usług

Firma usługowa powinna dysponować w swoim zakładzie i każdej jego filii wykwalifikowanymi pracownikami.

Firma wykonawcza powinna wyznaczyć jednego spośród swoich pracowników na stanowisko głównego specjalisty. Główny specjalista powinien posiadać wykształcenie wyższe oraz posiadać fachową wiedzę na temat stosowanych systemów wentylacji pożarowej. Znajomość stosowanych systemów wentylacji pożarowej należy udokumentować poprzez przedstawienie zaświadczenia o ukończeniu szkolenia od właściciela aprobaty na system.

Główny specjalista ponosi odpowiedzialność za fachową stronę projektowania, wykonywania i konserwacji instalacji wentylacji pożarowej, które świadczy firma usługowa i winien posiadać odpowiednie kompetencje w tym zakresie.

Zadaniem głównego specjalisty jest utrzymywanie kontaktu z JC. Powinien dbać o to, aby informacje fachowe uzyskane poprzez kontakt z JC docierały do odpowiednich pracowników firmy usługowej.

Główny specjalista powinien mieć swoje stałe miejsce pracy w zakładzie wykonawcy.

6.2.2. Wyposażenie firmy

Firma wykonująca usługi w zakresie zakładania, uruchamiania i konserwacji instalacji powinna dysponować specjalistycznymi narzędziami do prowadzenia tych prac, w tym odpowiednimi testerami.

Firma powinna być w stanie, przy użyciu posiadanego wyposażenia, zademonstrować poprawność działania instalacji przy odbiorze.

6.2.3. Dokumentacja

Firma świadcząca usługi projektowe musi uzyskać zatwierdzenie dokumentacji projektowej przez uprawnionego rzeczoznawcę ds. zabezpieczeń przeciwpożarowych.

Firma realizująca montaż instalacji może go wykonywać tylko w oparciu o projekt techniczny uzgodniony z rzeczoznawcą ds. zabezpieczeń przeciwpożarowych.

Firma powinna posiadać zbiór Certyfikatów Zgodności i świadectw dopuszczenia na wszystkie stosowane przez siebie urządzenia.

Na urządzenia współpracujące, pochodzące od różnych producentów, nie wymienione w Certyfikatach Zgodności jako współpracujące, powinna mieć deklaracje o wzajemnej kompatybilności, wystawione przez producentów w oparciu o dokonaną ocenę według odpowiedniej normy. Firma powinna posiadać komplet dokumentacji eksploatacyjnej urządzeń, w oparciu o które realizuje swoje usługi, w tym dokumentacji archiwalnej na eksploatowane urządzenia, wycofane z produkcji.

Firma usługowa powinna posiadać wykaz i komplet deklaracji zgodności, świadectw dopuszczenia i/lub protokołów odbioru zrealizowanych przez siebie instalacji.

6.3. Personel firmy certyfikowanej

6.3.1. Postanowienia ogólne

Firma usługowa powinna dysponować wystarczająco liczebnym, własnym, wykwalifikowanym personelem.

6.3.2. Liczba pracowników

Nie stawia się wymogów dotyczących liczby pracowników w zakresie projektowania.

W zakresie montażu lub konserwacji firma powinna dysponować dostatecznie licznym, fachowym personelem (przeszkolonymi pracownikami), aby móc wykonać usługę w terminie uzgodnionym ze zlecającym właścicielem / użytkownikiem instalacji.

Przedstawicielstwa firmy w innych miejscowościach, prowadzące samodzielną działalność w zakresie montażu i konserwacji, powinny spełniać takie same wymagania odnośnie personelu co firma macierzysta.

6.3.3. Kwalifikacje pracowników

Główny specjalista powinien mieć właściwe, ukierunkowane na branżę instalacyjną lub mechaniczną, fachowe wykształcenie wyższe lub średnie, poparte odpowiednią praktyką w danym zakresie działalności, udokumentowaną odpowiednim świadectwem.

Inne możliwe formy uznania kwalifikacji głównego specjalisty określi Jednostka Certyfikująca.

6.3.4. Szkolenia

Firma usługowa powinna zapewniać doksztalcanie i szkolenie swego personelu, zwłaszcza Głównego specjalisty i pracowników kierujących pracami.

Powinna prowadzić rejestr szkoleń z zaznaczeniem jej tematyki oraz listy uczestników i dysponować kopiami świadectw ukończenia szkół i szkoleń swoich pracowników, szczególnie szkoleń u producentów urządzeń, w oparciu, o które świadczy usługi.

6.4. System jakości

Firma usługowa powinna mieć odpowiednio udokumentowane procedury wykonywania czynności z certyfikowanego zakresu w swojej działalności usługowej.

Firma usługowa powinna stosować skuteczny system jakości, który winien być udokumentowany i udostępniiony do wdrażania przez pracowników.

6.5. Dokumentacja wykonawcza

Po oddaniu do użytku (przekazaniu) właścicielowi (użytkownikowi) instalacji firma usługowa powinna przedłożyć klientowi dokumentację powykonawczą, deklarację zgodności instalacji podpisaną przez głównego specjalistę, instrukcję obsługi systemu wentylacji pożarowej oraz książkę eksploatacji instalacji.

Dokument potwierdzający przeszkolenie wytypowanych pracowników inwestora.

6.6. Rejestr instalacji

Certyfikowana firma usługowa powinna prowadzić rejestr zaprojektowanych, wykonanych i konserwowanych przez siebie instalacji.

Firma usługowa powinna posiadać pełną charakterystykę zrealizowanych przez siebie instalacji z danymi (liczba, typy, producent) zaprojektowanych lub zamontowanych w niej urządzeń.

6.7. Audyty i przeglądy

Jeżeli certyfikowana firma usługowa nie ma wdrożonego systemu jakości ISO i w związku z tym nie przeprowadza wynikających z procedur ISO audytów wewnętrznych, okresowe przeglądy powinno przeprowadzać kierownictwo firmy.

Ponadto, przynajmniej raz w roku winny być przeprowadzane audyty przez Jednostkę

Certyfikującą, które powinny obejmować:

- a) przeprowadzenia wrywkowej kontroli nie więcej niż dwóch zrealizowanych instalacji,
- b) sprawdzenie dokumentacji firmy dotyczącej umów o pracę oraz dowodów ubezpieczenia społecznego pracowników,
- c) zmiany na stanowiskach odpowiedzialnych głównych specjalistów,
- d) stosowania wyłącznie urządzeń mających Certyfikaty Zgodności, świadectwa dopuszczenia dostosowania,
- e) korzystania z formalnie obowiązujących przepisów i wymagań zawartych w dokumentach odniesienia oraz w dokumentacji producenta,
- f) stosowania w firmie poprawnej terminologii, używanej w dokumentach odniesienia,
- g) sprawdzenie rejestru reklamacji i ich zakresu,
- h) sprawdzenie rejestru szkoleń pracowników.

6.8. Serwis

Na życzenie klienta firma usługowa powinna podjąć się serwisowania / konserwacji założonej przez siebie instalacji. W tym celu powinna zapewnić możliwość w każdej chwili odbioru informacji / sygnałów o uszkodzeniach.

Firma świadcząca usługi w zakresie konserwacji powinna działać w takim promieniu, aby mogła podjąć interwencję, od momentu uzyskania informacji o uszkodzeniu, w czasie określonym umową z właścicielem / użytkownikiem obiektu i usunąć awarię w ciągu 36 godzin.

Firma usługowa prowadząca konserwację powinna posiadać niezbędny zapas części zamiennych do stosowanych przez siebie urządzeń, aby wywiązać się z zobowiązań względem właściciela / użytkownika obiektu.

6.9. Referencje

Firma rozpoczynająca działalność powinna wykazać się referencjami w postaci minimalnej liczby zrealizowanych instalacji (w zależności od zakresu świadczonych usług):

- zaprojektowanych: 2
- założonych: 3
- konserwowanych: 2

Firma kontynuująca działalność powinna wykazać się referencjami w postaci minimalnej liczby rocznie zrealizowanych instalacji (w zależności od zakresu usług):

- zaprojektowanych: 2
- założonych: 2
- konserwowanych: 2

6.10. Ubezpieczenie

Firma usługowa zobowiązana jest posiadać ubezpieczenie odpowiedzialności cywilnej (OC), zgodnie z poniższymi warunkami:

- 1) przedmiot ubezpieczenia będzie obejmować odpowiedzialność cywilną za szkody powstałe w związku z działalnością firmy usługowej, w szczególności z wykonywaniem certyfikowanych usług,
- 2) suma gwarancyjna powinna być w wysokości nie mniejszej niż 500.000,00zł,
- 3) okres ubezpieczenia będzie obejmować okres ważności certyfikatu (dopuszczalne jest przedstawienie polis rocznych).

6.11. Reklamacje

Firma certyfikowana powinna zapewnić:

- przechowywanie zapisów odnoszących się do reklamacji na prowadzone usługi i udostępniać te zapisy na życzenie Jednostki Certyfikującej,
- podejmowanie odpowiednich działań w związku z powyższymi reklamacjami i wszelkimi usterkami w działalności usługowej, które mają wpływ na ich zgodność z wymaganiami stawianymi przy certyfikacji,
- dokumentowania podjętych działań.

6.12. Inne wymagania

Wszelkie informacje dotyczące firmy usługowej, uzyskane we wszystkich fazach procesu certyfikacyjnego powinny być traktowane przez Jednostkę Certyfikującą jako poufne i być chronione przed dostępem do nich osób trzecich.

Firma poddająca się certyfikacji powinna wyrazić zgodę na przechowywanie i przetwarzanie podanych przez nią danych.

7. PROCEDURY KONTROLI INSTALACJI U KLIENTA

Firma ubiegająca się o certyfikację zobowiązana jest zapewnić możliwość dostępu, za zgodą właściciela (użytkownika) do zainstalowanych w obiektach (i wybranych przez auditorów z wykazu zrealizowanych instalacji) systemów oraz ich książki obsługi technicznej.

8. REKLAMA

Reklama z użyciem certyfikatu JC powinna prawidłowo, pod względem formalnym oraz merytorycznym odzwierciedlać treść wystawionego certyfikatu. Reklama może się odbyć tylko w powiązaniu z certyfikowanym zakresem usług. Reklama nie może odbywać się łącznie ze świadczeniami wnioskodawcy, które nie pokrywają się z zakresem certyfikatu. W przypadku wątpliwości należy uzgodnić reklamę z JC.

Wnioskodawca może oznaczać swoje dokumenty informacją o certyfikacie JC, zamieszczać logo JC oraz umieszczać jednoznaczny zapis o zakresie certyfikowanych usług.

Logo JC może być powiększane lub pomniejszane przy zachowaniu proporcji. Minimalna wysokość logo wynosi 13 mm. Może być ono używane w nagłówkach listów, pismach reklamowych, publikacjach oraz broszurach reklamowych wnioskodawcy.

9. ODPOWIEDZIALNOŚĆ

Wraz z wydanym certyfikatem dla firmy wykonawczej, JC nie przejmuje gwarancji za prawidłowość i solidność wykonania instalacji wentylacji pożarowej oraz za brak usterek w innych usługach, które firma wykonawcza świadczy w stosunku do stron trzecich.

Jednostka Certyfikująca nie przejmuje w żadnej mierze odpowiedzialności za usługi wykonywane przez certyfikowaną firmę.

10. ZMIANY W PROGRAMIE CERTYFIKACJI

Jeżeli Jednostka Certyfikująca dokona zmian lub będzie zobowiązana do dokonania zmian w programie certyfikacji, to jest zobowiązana do skutecznego powiadomienia klient posiadającego przyznany certyfikat według tego programu o zaistniałych zmianach. Jednostka Certyfikująca zobowiąże właściwego klienta do wdrożenia zmian, a klient powiadomi Jednostkę Certyfikującą o wdrożeniu tych zmian do swoich procedur. Jednostka Certyfikująca w procesie prowadzenia auditu w nadzorze zweryfikuje wprowadzone zmiany w programie w stosunku do klienta.

Zmiany w programie certyfikacji Jednostka Certyfikująca wprowadzi do dokumentów systemowych związanych z procesem certyfikacji.

11. SPRAWY SPORNE

Sprawy sporne, nie uregulowane niniejszym dokumentem, są rozstrzygane przez Sąd rzeczowo właściwy dla siedziby Jednostki Certyfikującej.

Każdemu wnioskodawcy przysługuje prawo do złożenia skargi dotyczącej trybu certyfikacji do sekretariatu OC SITB i odwołanie dotyczące decyzji do dyrektora OC SITB w terminie 14 dni. W przypadku negatywnego rozpatrzenia skargi lub odwołania przez OC SITB, posiadający certyfikat lub wnioskodawca ma prawo do skierowania odwołania do Komisji Odwoławczej, niezależnej od OC SITB. Skarga i odwołanie ma formę pisemną. Wnioskodawca dołącza uzasadnienie skargę lub odwołania.

Komisja Odwoławcza udziela pisemnej odpowiedzi w trybie i terminie zgodnym z regulaminem działania Komisji.

Jednostka Certyfikująca przekaze stronie zainteresowanej pisemną informację o wynikach i zakończeniu procesu postępowania.

OC SITB prowadzi rejestr skarg i spraw spornych odnoszących się do certyfikacji, auditowania oraz wszelkich podjętych działań i ich skuteczności.

Skargi i odwołania są analizowane przez OC SITB, w ich następstwie podejmowane są odpowiednie działania. W przypadku skarg i odwołań, spraw spornych zgłaszanych przez inne podmioty niż klient, informacje uzyskane powinny być traktowane jako poufne.

12. ZAŁĄCZNIKI

1. Wniosek o przeprowadzenie certyfikacji.
2. Kwestionariusz firmy usługowej.
3. Dokumenty odniesienia.

Opracowanie pierwotne: Zarząd OC SITP.

Opiniowanie: Rada ds. Certyfikacji OC SITB

Zatwierdził: Dyrektor OC SITB

Dokument jest nadzorowany i aktualny w dniu zatwierdzenia. Użytkownik zobowiązany jest do śledzenia zmian po tym terminie.

Informacja o zmianach w programach certyfikacji zostaną zamieszczone na stronie internetowej OC SITB oraz przesłane auditorom oraz posiadaczom certyfikatów.

Załącznik 1

OC SITB Sp. z o.o.

Nr ewid.
Data rej.

WNIOSEK

o przeprowadzenie certyfikacji usług

Nazwa i adres firmy usługowej	Potwierdzenie przyjęcia do certyfikacji
Identyfikator GUS	Nr NIP
Upoważniony przedstawiciel	Konto bankowe
Imię, nazwisko, tel.	
Zakres działalności podlegającej certyfikacji	
Miejsce prowadzenia działalności usługowej	

Załączniki do wniosku:

1.
2.
3.
4.
5.

Składając niniejszy wniosek zobowiązujemy się do spełnienia wszystkich wymagań związanych z ubieganiem się o certyfikację usług, zawartych w obowiązujących przepisach prawnych oraz do zapłaty za certyfikację zgodnie z ustaloną ceną

.....
Miejscowość i data kierownik firmy

Załącznik 2

OC SITB Sp. z o.o.

KWESTIONARIUSZ FIRMY USŁUGOWEJ
do przeprowadzenia procesu certyfikacji usług

1. Informacje ogólne

1.1. Nazwa firmy usługowej

.....
.....

1.2. Adres firmy usługowej

.....
.....

Telefon: Fax:

1.3. Kierownik firmy usługowej:

.....

1.4. Przedstawiciel firmy usługowej odpowiedzialny za sprawy techniczne:

.....

Telefon: Fax:

2. Dane dotyczące firmy usługowej

2.1. Status firmy

2.2. Nazwa jednostki macierzystej, jeśli firma nie jest samodzielna:

.....

2.3. Adres filii firmy usługowej:

.....

2.4. Zakres świadczonych usług:

.....

2.5. Stan zatrudnienia:

- ogółem: - w tym w zakresie certyfikacji:

3. Działalność objęta certyfikacją:

3.1.

3.2.

3.3.

4. Główni specjaliści (imię i nazwisko) w poszczególnych działalnościach:

4.1.

4.2.

4.3.

5. Certyfikaty lub inne świadectwa wydane przez inne organizacje:

Rodzaj świadectwa	Organizacja	Data wydania	Data ważności

6. Przedstawiciel firmy do kontaktu z Jednostką certyfikującą:

.....

Telefon: Fax:

.....

Miejscowość i data Kierownik Firmy

Uwaga: Jeżeli odpowiedź na którekolwiek z powyższych punktów zajmie więcej miejsca niż to przewidziano w formularzu, należy dołączyć dodatkowy arkusz.

Załącznik do SITP PCU-03
DOKUMENTY ODNIESIENIA stan na dzień 07.11.2022r.
WENTYLACJA POŻAROWA

1. Rozporządzenie Parlamentu Europejskiego i Rady (UE) nr 305/2011 z dnia 9 marca 2011 ustanawiające zharmonizowane warunki wprowadzania od obrotu wyrobów budowlanych i uchylające dyrektywę Rady 89/106/EWG.
2. Ustawa z dnia 7 lipca.1994 rok Prawo budowlane (t.j. Dz. U. Nr 156 z 2006 r., poz. 1118 z późn. zm.) (tekst jednolity Dz. U. z 2020 r. poz. 1333)
3. Ustawa z dnia 24 sierpnia 1991 r. o ochronie przeciwpożarowej Dz. U. z 2021 r. poz. 869).
4. Rozporządzenie Ministra Spraw Wewnętrznych i Administracji z dnia 17 września 2021 r. w sprawie uzgadniania projektu zagospodarowania działki lub terenu, projektu architektoniczno-budowlanego, projektu technicznego oraz projektu urządzenia przeciwpożarowego pod względem zgodności z wymaganiami ochrony przeciwpożarowej (Dz.U. 2021 poz. 1722)
5. Ustawa z dnia 25 czerwca 2015 r. o zmianie ustawy o wyrobach budowlanych, ustawy - Prawo budowlane oraz ustawy o zmianie ustawy o wyrobach budowlanych oraz ustawy o systemie oceny zgodności (Dz.U. 2015 poz. 1165)
6. Rozporządzenie Ministra Infrastruktury z dnia 17 listopada 2016 r. w sprawie sposobów deklarowania właściwości użytkowych wyrobów budowlanych oraz sposobu ich znakowania znakiem budowlanym (Dz. U. 2016 poz. 1966) oraz Rozporządzenie Ministra Rozwoju, Pracy i Technologii z dnia 4 grudnia 2020 r. zmieniające rozporządzenie w sprawie sposobu deklarowania właściwości użytkowych wyrobów budowlanych oraz sposobu znakowania ich znakiem budowlanym. (Dz. U. z 2020 poz. 2297)
7. Rozporządzenie Ministra Spraw Wewnętrznych i Administracji z dnia 27 kwietnia 2010 r. w sprawie wykazu wyrobów służących zapewnieniu bezpieczeństwa publicznego lub ochronie zdrowia i życia oraz mienia, a także zasad wydawania dopuszczenia tych wyrobów do użytkowania (Dz. U. z 2010 r. Nr 85 poz.553)
8. Rozporządzenie Ministra Rozwoju z dnia 11 września 2020 r. w sprawie szczegółowego zakresu i formy projektu budowlanego (Dz. U z 2020 poz. 1609)
9. Rozporządzenie Ministra Infrastruktury z dnia 17 czerwca 2011 w sprawie warunków technicznych, jakim powinny odpowiadać obiekty budowlane metra i ich usytuowanie (Dz. U. Nr 144 poz. 859),
10. Rozporządzenie Ministra Transportu i Gospodarki Morskiej z dnia 30 maja 2000 r. w sprawie warunków technicznych, jakim powinny odpowiadać drogowe obiekty inżynierskie i ich usytuowanie (Dz. U. Nr 63, poz. 735 z późn. zm.)
11. Obwieszczenie Ministra Inwestycji i Rozwoju z dnia 8 kwietnia 2019 r. w sprawie ogłoszenia jednolitego tekstu rozporządzenia Ministra Infrastruktury w sprawie warunków technicznych, jakim powinny odpowiadać budynki i ich usytuowanie (Dz. U. 2019, poz. 1065) z późniejszymi zmianami
12. Rozporządzenie Ministra Spraw Wewnętrznych i Administracji z dnia 7 czerwca 2010 r. w sprawie ochrony przeciwpożarowej budynków, innych obiektów budowlanych i terenów (Dz. U. Nr 109 z 2010 r., poz. 719) z późniejszymi zmianami
13. Wytyczne projektowania instalacji sygnalizacji pożarowej SITP WP-02:2010
14. Instrukcja ITB nr 378/2002 Projektowanie instalacji wentylacji pożarowej dróg ewakuacyjnych w budynkach wysokich i wysokościowych. Warszawa 2002.
15. PN –EN 12101-1:2007. Systemy kontroli rozprzestrzeniania dymu i ciepła – Część 1. Wymagania techniczne dotyczące kurtyn dymowych.
16. PN-EN 15727:2010 Wentylacja budynków. Wyposażenie techniczne sieci przewodów, klasyfikacja szczelności i badania.
17. PN-EN 16034:2014-11 Drzwi, bramy i otwieralne okna. Norma wyrobu, właściwości eksploatacyjne. Właściwości dotyczące odporności ogniowej i/lub dymoszczelności.
18. PN-EN 1366-1+A1:2021-02 – (wersja angielska) - Badania odporności ogniowej instalacji użytkowych -- Część 1: Przewody wentylacyjne.
19. [PN-EN 1366-10+A1:2017-05](#) – Badania odporności ogniowej instalacji użytkowych -- Część 10: Klapy odcinające stosowane w systemach kontroli rozprzestrzeniania dymu.
20. PN-EN 1366-12+A1:2020-04 – (wersja angielska) - Badania odporności ogniowej instalacji użytkowych -- Część 12: Niemechaniczne przegrody przeciwpożarowe do systemów wentylacyjnych.

21. [PN-EN 13501-6:2019-02 – \(wersja angielska\)](#) Klasyfikacja ogniowa wyrobów budowlanych i elementów budynków -- Część 6: Klasyfikacja na podstawie wyników badań reakcji na ogień kabli elektroenergetycznych, sterowniczych, telekomunikacyjnych.
22. [PN-EN 12101-7:2012 – \(wersja polska\)](#) Systemy kontroli rozprzestrzeniania dymu i ciepła -- Część 7: Odcinki przewodów wentylacji pożarowej
23. [PN-EN 12101-8:2012 – \(wersja polska\)](#) Systemy kontroli rozprzestrzeniania dymu i ciepła -- Część 8: Kłapy odcinające w systemach wentylacji pożarowej
24. [PN-EN 12101-2:2017 -05 wersja polska](#) Systemy kontroli rozprzestrzeniania dymu i ciepła -- Część 2: Urządzenia do grawitacyjnego odprowadzania dymu i ciepła
25. [PN-EN 12101-6:2007 - wersja polska](#) Systemy kontroli rozprzestrzeniania dymu i ciepła -- Część 6: Wymagania techniczne dotyczące systemów różnicowania ciśnień -- Zestawy urządzeń
26. [PN-EN 12101-7:2012 - wersja polska](#) Systemy kontroli rozprzestrzeniania dymu i ciepła -- Część 7: Odcinki przewodów wentylacji pożarowej
27. [PN-EN 12101-8:2012 - wersja polska](#) Systemy kontroli rozprzestrzeniania dymu i ciepła -- Część 8: Kłapy odcinające w systemach wentylacji pożarowe
28. [PN-EN 15650:2010 - wersja angielska](#) Wentylacja budynków -- Przeciwożarowe kłapy odcinające montowane w przewodach
29. PN-B-10425:2019-09 Przewody dymowe, spalinowe i wentylacyjne murowane z cegły. Wymagania techniczne i badania przy odbiorze.
30. PN-EN 1505:2001 Wentylacja budynków - Przewody proste i kształtki wentylacyjne z blachy o przekroju prostokątnym – wymiary.
31. PN-B-02877-4:2001 Ochrona przeciwpożarowa budynków. Instalacje grawitacyjne do odprowadzania dymu i ciepła. Zasady projektowania. Zmiana, o numerze referencyjnym PN-B-02877-4:2001/Az1:2006,
32. PN-EN 12236:2003 Wentylacja budynków - Podwieszenia i podpory przewodów wentylacyjnych - Wymagania wytrzymałościowe.
33. PN-EN 81-72:2015-06 Przepisy bezpieczeństwa dotyczące budowy i instalowania dźwigów. Szczególne zastosowania dźwigów osobowych i towarowych. Część 72: Dźwigi dla straży pożarnej.
34. PN-EN 60695-6-1:2010. Badanie zagrożenia ogniowego. Część 6-1: Zadymienie. Wytyczne ogólne.
35. PN-EN 13403:2005 Wentylacja budynków. Przewody niemetalowe. Sieć przewodów wykonanych z płyt izolacyjnych.
36. PN-EN 13501-3+A1:2010 (U) Klasyfikacja ogniowa wyrobów budowlanych i elementów budynków - Część 3: Klasyfikacja na podstawie wyników badań odporności ogniowej wyrobów i elementów stosowanych w instalacjach użytkowych: ognioodpornych przewodów wentylacyjnych i przeciwpożarowych kłap odcinających
37. PN-EN 12097:2007 Wentylacja budynków. Sieć przewodów. Wymagania dotyczące elementów składowych sieci przewodów ułatwiających konserwację sieci przewodów.
38. PN-EN 15423:2008 Wentylacja budynków. Zabezpieczenia przeciwpożarowe systemów rozprowadzenia powietrza w budynkach.
39. PN-EN 15780:2011 - Wentylacja budynków – Sieć przewodów – Czystość systemów wentylacji.
40. PN-EN 14986:2017-02 (U) Projektowanie wentylatorów pracujących w atmosferach potencjalnie wybuchowych.
41. PN-EN 13501-4:2016-07. Klasyfikacja ogniowa wyrobów budowlanych i elementów budynków. Część 4: Klasyfikacja na podstawie wyników badań odporności ogniowej elementów systemów kontroli rozprzestrzeniania dymu.
42. PN-EN 14989-2:2009 Kominy. Wymagania i metody badań metalowych kominów i kanałów doprowadzających powietrze, wykonanych z dowolnego materiału, przeznaczonych do urządzeń z zamkniętą komorą spalania – Część 2: Kanały spalin i kanały doprowadzające powietrze do zamkniętych komór spalania.
43. PN-EN 12101-3:2015-10. Systemy kontroli rozprzestrzeniania dymu i ciepła. Część 3. Wymagania techniczne dotyczące urządzeń do mechanicznego odprowadzania dymu i ciepła (wentylatorów).
44. PN-EN 12101-10:2007/AC:2007 Systemy kontroli rozprzestrzeniania dymu i ciepła - Część 10: Zasilacze.
45. PN-EN 15727:2010 Wentylacja budynków. Wyposażenie techniczne sieci przewodów, klasyfikacja szczelności i badania.
46. PN-EN 16798-17:2017-07 Wentylacja budynków. Charakterystyka energetyczna budynków – Część 17. Wytyczne dotyczące inspekcji systemów wentylacyjnych i klimatyzacyjnych. (Moduł M4-11, M5-11, M6-11, M7-11)

47. PN-EN 1457-1:2012 Kominy. Ceramiczne wewnętrzne przewody kominowe. Część 1: Przewody kominowe pracujące w stanie suchym. Wymagania i metody badań.
48. PN-EN 1457-2:2012 Kominy. Ceramiczne wewnętrzne przewody kominowe. Część 2: Przewody kominowe pracujące w stanie mokrym. Wymagania i metody badań.
49. PN-EN 1366-10+A1:2017-05 Badania odporności ogniowej instalacji użytkowych. Część 10: Klapy odcinające stosowane w systemach kontroli rozprzestrzeniania dymu.
50. PN-EN 14471+A1:2015-02 Kominy. Systemy kominowe z kanałami wewnętrznymi z tworzyw sztucznych. Wymagania i badania.