



**OŚRODEK CERTYFIKACJI
SYSTEMY I TECHNIKI BEZPIECZEŃSTWA Sp. z o.o.**

ul. Cypriana Norwida 14, 60-867, Poznań

www.certyfikacja-poznan.pl

SITB PCU-05

**PROGRAM CERTYFIKACJI PODMIOTÓW
ŚWIADCZĄCYCH USŁUGI W ZAKRESIE
PRZEGRÓD PRZECIWPOŻAROWYCH**

Program został opracowany w oparciu o Polską Normę PN-EN ISO/IEC 17067:2014-01
Ocena zgodności. Podstawy certyfikacji wyrobów oraz wytyczne dotyczące programów
certyfikacji wyrobów. Program typu-6.

Wydanie 1

Poznań, 07 listopada 2022 r.

SPIS TREŚCI

1. ZAKRES I CEL DOKUMENTU	3
2. PODSTAWA CERTYFIKACJI.....	3
3. DEFINICJE.....	3
4. BEZSTRONNOŚĆ I POUFNOŚĆ.....	3
5. PROCEDURA CERTYFIKACJI	4
5.1. Zakres (rodzaj) certyfikowanych usług.....	4
5.2. Wnioskowanie o certyfikację.....	4
5.3. Koszty certyfikacji.....	4
5.4. Forma i zawartość certyfikatu	6
5.5. Okres ważności certyfikatu	6
5.6. Rozszerzenie zakresu certyfikacji.....	6
5.7. Nadzór Jednostki Certyfikującej nad przyznanym certyfikatem.....	8
5.8. Zawieszanie certyfikacji	8
5.9. Cofnięcie certyfikacji	8
5.10. Ograniczenie zakresu certyfikacji	8
5.11. Wygaśnięcie certyfikacji.....	9
6. WARUNKI PRYZNANIA CERTYFIKACJI	9
6.1. Wymagania ogólne	9
6.1.1. Wymagane dokumenty formalne	9
6.1.2. Wymagane dokumenty merytoryczne.....	10
6.2. Organizacja firmy.....	10
6.2.1. Odpowiedzialność za jakość usług	10
6.2.2. Wyposażenie firmy	10
6.2.3. Dokumentacja.....	10
6.3. Personel firmy certyfikowanej	11
6.3.1. Postanowienia ogólne.....	11
6.3.2. Liczba pracowników.....	11
6.3.3. Kwalifikacje pracowników	11
6.3.4. Szkolenia	11
6.4. System jakości.....	11
6.5. Dokumentacja wykonawcza	11
6.6. Rejestr instalacji	11
6.7. Audyty i przeglądy	11
6.8. Serwis.....	12
6.9. Referencje	12
6.10. Ubezpieczenie	12
6.11. Reklamacje.....	12
6.12. Inne wymagania.....	12
7. PROCEDURY KONTROLI INSTALACJI U KLIENTA.....	13
8. REKLAMA.....	13
9. ODPOWIEDZIALNOŚĆ	14
10. ZMIANY W PROGRAMIE CERTYFIKACJI.....	14
11. SPRAWY SPORNE.....	14
12. ZAŁĄCZNIKI	14

1. ZAKRES I CEL DOKUMENTU

W niniejszym dokumencie zawarto podstawowe wymagania i procedury, które powinna spełnić firma usługowa podmiot usługowy świadcząca usługi w zakresie projektowania, montażu lub konserwacji przegród przeciwpożarowych, poddająca się dobrowolnej certyfikacji.

Certyfikat uzyskany w wyniku poddania się firmy opisanym w niniejszym dokumencie procedurom jest potwierdzeniem zweryfikowania firmy pod kątem jej wiarygodności i kompetencji do świadczenia dobrej jakości usług (według aktualnego stanu wiedzy) w określonym przez certyfikat zakresie.

Usługa w zakresie przegród przeciwpożarowych (projekt, wykonawstwo i konserwacja), wykonana w obiekcie przez firmę certyfikowaną, może być podstawą wystąpienia przez właściciela obiektu o udzielenie zniżki w ubezpieczeniu obiektu od ognia.

2. PODSTAWA CERTYFIKACJI

Podstawą certyfikacji usług w zakresie projektowania, montażu lub konserwacji przegród przeciwpożarowych są wymagania przepisów przeciwpożarowych i stosownych norm.

1. Norma PN-EN ISO/IEC 17065 – Ocena zgodności. Wymagania dla jednostek certyfikujących wyroby, procesy i usługi,
2. Norma PN-EN ISO/IEC 17067 – Ocena zgodności. Podstawy certyfikacji wyrobów oraz wytyczne dotyczące programów certyfikacji wyrobów,

3. DEFINICJE

W niniejszym dokumencie obowiązują określenia zawarte w dokumentach odniesienia według załącznika 3 i ponadto:

Jednostka certyfikująca (JC): jednostka prowadząca certyfikację podmiotów świadczących usługi w zakresie ochrony przeciwpożarowej, jako strona trzecia, w oparciu o programy certyfikacji SITB PCU.

Firma (usługowa): prawnie samodzielne przedsiębiorstwo, świadczące usługi w dziedzinie sygnalizacji pożarowej i automatyki pożarniczej, występująca o certyfikację swojej działalności usługowej.

Pracownik firmy: pracownik firmy usługowej, objęty terminowym lub bezterminowym stosunkiem zatrudnienia, podlegający obowiązkowemu ubezpieczeniu społecznemu.

Kwalifikowany pracownik: pracownik firmy, mający wykształcenie i doświadczenie oraz kompetencje do wykonywania dobrej jakości usług.

Główny specjalista: kwalifikowany pracownik, merytorycznie odpowiedzialny w firmie za jakość świadczonych usług w swoim zakresie, podpisujący w imieniu firmy usługowej deklarację zgodności.

Przegrody przeciwpożarowe: przegrody z osprzętem (urządzeniami), spełniające wymagania w zakresie nośności, izolacyjności i szczelności ogniowej w określonym, założonym i wymaganym czasie.

4. BEZSTRONNOŚĆ I POUFNOŚĆ

Jednostka zapewnia pełną bezstronność i wiarygodność podczas przebiegu całego procesu certyfikacji. Wszyscy uczestniczący w procesie certyfikacji są dopuszczani do informacji poufnych po uprzednim podpisaniu oświadczeń o zobowiązaniu się do nie ujawniania wiadomości pozyskiwanych w trakcie auditu i zachowania bezstronności. W przypadku wystąpienia sytuacji zagrażającej konfliktowi interesów, zainteresowany jest zobowiązany niezwłocznie powiadomić o tym fakcie dyrektora jednostki. W przypadku złamania zasad poufności przez osobę biorącą udział w procesie certyfikacji jakości usług przeciwpożarowych, zostaje ona usunięta ze struktur jednostki, a w przypadku gdy z tego tytułu powstaną jakiegokolwiek straty, sprawa kierowana jest do Sądu Powszechnego.

5. PROCEDURA CERTYFIKACJI

5.1. Zakres (rodzaj) certyfikowanych usług

Firma usługowa może uzyskać certyfikat obejmujący następujący zakres działalności:

- a) projektowanie przegród przeciwpożarowych,
- b) zakładanie (montaż) i uruchamianie (programowanie) przegród przeciwpożarowych,
- c) konserwacja przegród przeciwpożarowych.

Firma usługowa może ubiegać się o certyfikaty obejmujące każdy z zakresów działalności a), b) lub c) oddzielnie albo łącznie.

5.2. Wnioskowanie o certyfikację

Firma usługowa zgłaszająca się do Jednostki Certyfikującej otrzymuje informator oraz Kryteria Certyfikacji (dokumenty SITB PCU-05) niezbędne do złożenia wniosku.

Personel JC wymaga od wnioskodawcy, aby:

- a) zawsze spełniał warunki programu certyfikacji, o który wnioskował,
- b) umożliwił przeprowadzenie oceny, łącznie z zapewnieniem możliwości oceny systemu jakości firmy i oceny uznania wykonywanej usługi,
- c) powoływał się na certyfikację wyłącznie w odniesieniu do zakresu, na który certyfikacji udzielono,
- d) nie wykorzystywał certyfikacji na inne usługi oraz nie składał oświadczeń dotyczących udzielonej certyfikacji, które można uznać za wprowadzające w błąd,
- e) po zawieszeniu lub cofnięciu certyfikacji zaprzestał wykorzystywania wszystkich materiałów reklamowych zawierających jakiegokolwiek powołanie się na tę certyfikację,
- f) wykorzystywał certyfikację do wykazania wysokiej jakości certyfikowanych usług,

Jednostka certyfikująca informuje o możliwości uzyskania informacji na stronie internetowej www.certyfikacja-poznan.pl.

Firma usługowa deklarująca wolę poddania się certyfikacji składa w Jednostce Certyfikującej formalny wniosek o certyfikację z załącznikami identyfikującymi prawnie firmę:

- wypełniony formularz Wniosku o certyfikację usług (załącznik 1),
- wypełniony formularz Kwestionariusza firmy usługowej (załącznik 2).

We wniosku o certyfikację powinien być ściśle określony deklarowany zakres certyfikacji.

Firma ubiegająca się o certyfikat jakości usług powinna mieć zrealizowane 3 pełne instalacje we wnioskowanym zakresie.

Po przyjęciu wniosku Jednostka Certyfikująca przygotowuje projekt umowy o certyfikację usług, precyzujący wzajemne terminowe i finansowe zobowiązania stron i przekazuje firmie usługowej wraz z:

- kryteriami dotyczącymi certyfikacji usług w zadeklarowanym zakresie,
- wymaganiami dotyczącymi dokumentacji niezbędnej do przeprowadzenia certyfikacji,
- wstępnym harmonogramem certyfikacji.

Szczegółowy tryb postępowania w procesie certyfikacji umieszczono w poniższym schemacie 2

5.3. Koszty certyfikacji

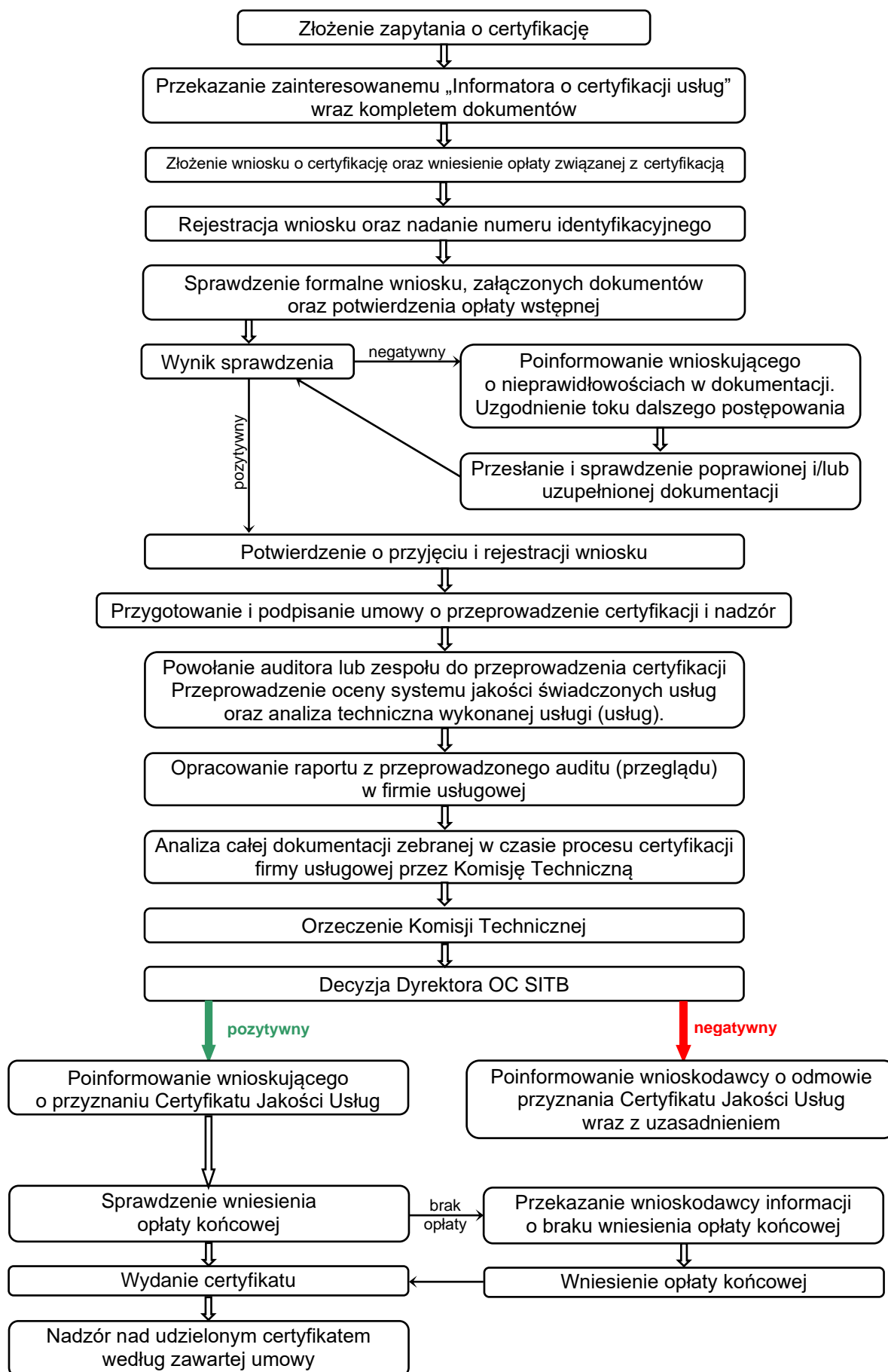
Koszty certyfikacji zgodnie z umową o przeprowadzenie certyfikacji, wyliczone w oparciu o cennik przedstawiony przez Jednostkę Certyfikującą, pokrywa firma usługowa.

Cennik powinien różnicować koszty w przypadku: wydania po raz pierwszy, rozszerzenia i przedłużenia certyfikatu.

Cennik powinien określać rabat dla firm usługowych, posiadających wdrożony system sterowania jakością usług.

Ponadto firma usługowa powinna zobowiązać się do pokrycia kosztów auditów, przeprowadzanych przez Jednostkę Certyfikującą. Cennik jest dokumentem dostępnym w jednostce na wniosek zainteresowanego.

Schemat 1: Tryb certyfikacji usług przeciwpożarowych



5.4. Forma i zawartość certyfikatu

Certyfikat stanowi potwierdzenie kompetencji firmy usługowej do wykonywania usług we wskazanym zakresie. Certyfikat powinien zawierać:

- nazwę i adres jednostki,
- numer certyfikatu wydawanego podmiotowi,
- numer akredytacji nadany Jednostce Certyfikującej,
- zakres certyfikacji (usługi) w odniesieniu, do której certyfikacja została udzielna,
- dokument normatywny (program certyfikacji SITB PCU-05) na podstawie, którego dokonano oceny zgodności usługi,
- datę wydania certyfikatu,
- nazwę i adres podmiotu,
- okres ważności certyfikatu,
- symbol akredytacji naniesiony zgodnie z zasadami określonymi w dokumencie PCA-DA-02,
- nazwisko i imię kierownika Jednostki Certyfikującej,

Zestawienie posiadaczy certyfikatów dostępne są na stronie internetowej jednostki oraz w kwartalniku „Ochrona Przeciwpożarowa” . Na życzenie klienta może być wydawane zaświadczenie o posiadaniu certyfikatu i innych informacji dotyczących posiadanego dokumentu.

5.5. Okres ważności certyfikatu

Certyfikaty wydaje się na czas określony.

Certyfikat może być udzielony na okres 24 miesięcy i następnie przedłużony na dalsze 36 miesięcy.

Przedłużenie ważności certyfikatu może nastąpić na wniosek firmy, wg następującej procedury (Schemat 2).

W przypadku zmiany statusu prawnego posiadacza certyfikatu decyzję o ewentualnym przeniesieniu praw do certyfikatu podejmuje dyrektor Jednostki Certyfikującej w oparciu o gruntowną analizę sytuacji.

5.6. Rozszerzenie zakresu certyfikacji

Na wniosek firmy usługowej może nastąpić rozszerzenie zakresu certyfikacji. Rozszerzenie zakresu certyfikacji może być przeprowadzone na pisemny wniosek klienta, któremu jednostka udzieliła certyfikacji na usługę z zakresu ochrony przeciwpożarowej. Rozszerzenie zakresu certyfikacji ma formę aneksu do certyfikatu na usługę podstawową z takim samym terminem ważności.

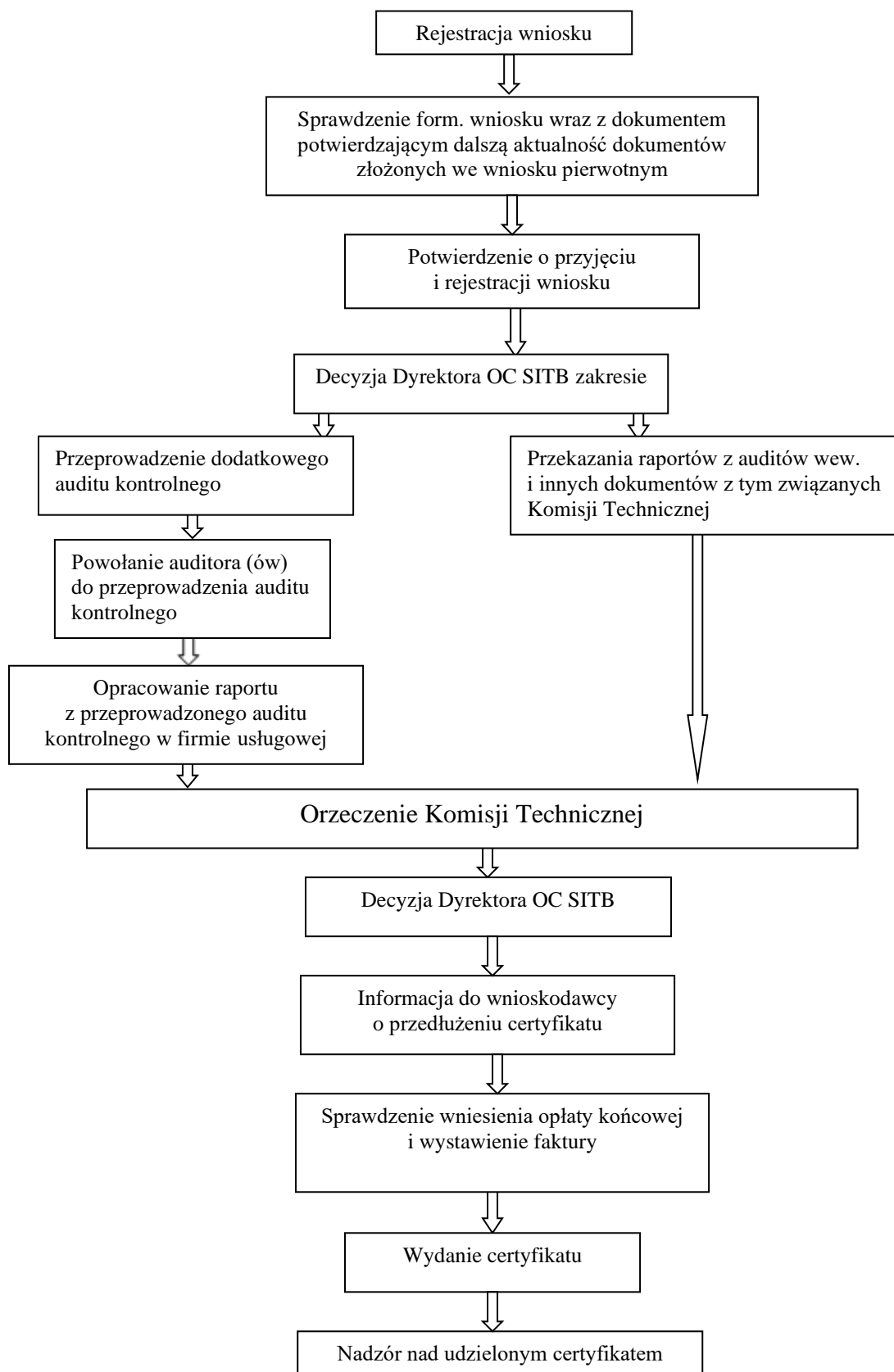
Dyrektor OC SITB podejmuje decyzję o rozszerzeniu zakresu certyfikacji o usługi wykonywane przez tę samą firmę usługową, jeżeli nie różnią się znacząco od usługi podstawowej i spełniają określone wymagania.

5.7. Nadzór Jednostki Certyfikującej nad przyznanym certyfikatem.

Jednostka Certyfikująca zobowiązana jest zgodnie z podpisaną umową i Procedurą P-2 do sprawowania nadzoru nad przyznanym certyfikatem. Nadzór polega na przeprowadzeniu raz w roku auditu w nadzorze w zakresie:

- sprawdzenia wykorzystywania przyznanego certyfikatu z dokumentami odniesienia,
- sprawdzenia właściwego stosowania logo OC SITB na dokumentach firmowych,
- właściwego stosowanie znaków związanych z przyznanym certyfikatem przez klienta,
- sprawdzenie prawidłowości posługiwania się certyfikatem lub logo Jednostki Certyfikującej we wszelkiego rodzaju dokumentach i materiałach firmy usługowej.

Jednostka Certyfikująca podejmie skuteczne działania w stosunku do firmy usługowej po uzyskaniu informacji ze strony innego klienta o nieprawidłowym posługiwaniu się certyfikatem lub logo Jednostki Certyfikującej.

Schemat 2: Przedłużenie ważności certyfikatu

5.8. Zawieszanie certyfikacji

Dyrektor OC SITB podejmuje decyzję o zawieszeniu certyfikacji na czas określony, w przypadku negatywnych wyników auditu lub niewykonania działań korygujących poauditowych. Certyfikacja dla danego wyrobu może również zostać zawieszona w przypadku:

- wystąpienia niezgodności wykonywania usługi z wymaganiami,
- w przypadku, gdy wnioskodawca nie przeprowadził badań kontrolnych tam, gdzie są wymagane,
- gdy wnioskodawca uniemożliwił przeprowadzenie auditu,
- nieuregulowania zobowiązań finansowych wobec OC SITB,
- gdy firma usługowa w nieprawidłowy sposób korzysta z udzielonej certyfikacji,
- wystąpienia z wnioskiem o zawieszenie certyfikacji na żądanie klienta.

Czas zawieszenia certyfikacji nie jest dłuższy niż 6 miesięcy. W uzasadnionych przypadkach, na wniosek klienta termin usunięcia niezgodności może być przedłużony o 30 dni.

Decyzję o zawieszeniu certyfikacji podejmuje dyrektor OC SITB. Decyzja zawierająca uzasadnienie zawieszenia, zostaje przesłana do firmy usługowej, której OC SITB udzielił uprzednio certyfikacji, w terminie 14 dni od daty wydania decyzji. W czasie zawieszenia certyfikacji dostawca nie ma prawa posługiwania się certyfikatem. OC SITB informuje klienta o zawieszeniu certyfikacji i podaje powyższe do informacji publicznej (strona internetowa OC SITB, Kwartalnik Ochrona Przeciwpożarowa)

Po usunięciu przyczyny zawieszenia, prawo do stosowania certyfikatu jest przywrócone, pod warunkiem, że firma usługowa powiadomi o tym OC SITB. OC SITB potwierdza usunięcie przyczyny zawieszenia w trakcie kontroli lub w inny sposób. Po potwierdzeniu, pracownik administracyjny OC SITB wysyła do dostawcy zawiadomienie informujące o ustaniu zawieszenia i równoczesnym podaniu do informacji publicznej.

Jednostka Certyfikująca poinformuje klienta, iż będzie weryfikowała informacje przez niego rozpowszechniane, dotyczące certyfikowanej usługi o ustaniu certyfikatu. Niezastosowanie się do warunków umowy dotyczącej ustania certyfikatu będzie skutkowało wystąpieniem przez JC na drogę sądową.

5.9. Cofnięcie certyfikacji

Jednostka Certyfikująca może cofnąć udzielony certyfikat w przypadku:

- niedostosowania działalności firmy do zmian w dokumentach odniesienia,
- skarg na działalność firmy, wniesionych przez właścicieli / użytkowników instalacji, po sprawdzeniu ich zasadności,
- celowego wprowadzenia w błąd klientów w zakresie posiadanej certyfikacji.

Cofanie certyfikacji usługi może nastąpić w przypadku, gdy firma usługowa nie spełniła w ustalonym terminie warunków postawionych przez OC SITB po zawieszeniu certyfikacji. Cofnięcie certyfikacji może mieć miejsce również w przypadku likwidacji firmy lub na jej wniosek.

W przypadku ponownego ubiegania się usługodawcy o certyfikację po jej cofnięciu, personel OC SITB przeprowadza ponownie proces certyfikacji.

W przypadku cofnięcia certyfikacji powyższa wiadomość zostaje podana do informacji publicznej (strony internetowej OC SITB oraz kwartalnik Ochrona Przeciwpożarowa).

5.10. Ograniczenie zakresu certyfikacji

W przypadku, gdy firma posiada pełny zakres usług określony w certyfikacie (projektowanie, montaż, serwis) zakres certyfikatu może być ograniczony w przypadku:

- zaprzestania prowadzenia danego rodzaju działalności usługowej,
- zwolnienia z firmy specjalistów prowadzących lub nadzorujących dany rodzaj usług,
- negatywnej oceny auditu kontrolnego.

Firma usługowa może wystąpić o przywrócenie zakresu certyfikatu po okresie trzech miesięcy od daty ograniczenia certyfikatu, a certyfikat może być przywrócony po

przeprowadzeniu ponownego auditu kontrolnego.

Decyzję o ograniczeniu certyfikacji podejmuje dyrektor OC SITB. Decyzja zawierająca uzasadnienie ograniczenia, zostaje przesłana do firmy usługowej, której OC SITB udzielił uprzednio certyfikacji, w terminie 14 dni od daty wydania decyzji. W czasie zawieszenia certyfikacji dostawca nie ma prawa posługiwania się certyfikatem. OC SITB informuje klienta o ograniczeniu certyfikacji i podaje powyższe do informacji publicznej (strona internetowa OC SITB, Kwartalnik Ochrona Przeciwpowarowa)

Po ustaniu ograniczenia, prawo do stosowania certyfikatu jest przywrócone, pod warunkiem, że firma usługowa powiadomi o tym OC SITB. OC SITB potwierdza usunięcie przyczyny ograniczenia w trakcie kontroli lub w inny sposób. Po potwierdzeniu, pracownik administracyjny OC SITB wysyła do dostawcy zawiadomienie informujące o ustaniu ograniczenia i równoczesnym podaniu do informacji publicznej.

5.10. Wygaśnięcie certyfikacji

Wygaśnięcie certyfikacji następuje w przypadku niezłożenia wniosku przez usługodawcę o przedłużenie certyfikacji.

W przypadku, gdy z jakiegokolwiek powodu certyfikat zostanie zawieszony lub cofnięty albo gdy okres przyznania certyfikatu ulegnie zakończeniu Wnioskodawca zobowiązany jest do natychmiastowego zaprzestania używania certyfikatu i logo Jednostki Certyfikującej w swoich materiałach reklamowych, marketingowych, pismach, stronie internetowej, przygotowywanych ofertach i umowach, także w postępowaniach przetargowych oraz w wydawanych publikacjach. Wnioskodawca zwróci także Jednostce Certyfikującej wszelkie dokumenty certyfikacyjne oraz podejmie wszelkie kroki jakie są wymagane przez program certyfikacji.

Jednostka Certyfikująca umieści w dostępnych środkach informacji publicznej tj. na własnej stronie internetowej, Kwartalniku Ochrona Przeciwpowarowa informację, że klient (określona firma usługowa) posiada zawieszony lub cofnięty albo wygaszony certyfikat, gdy okres przyznania certyfikatu uległ zakończeniu. Jednocześnie Jednostka Certyfikująca dokona zmian w formalnych dokumentach certyfikacyjnych i upoważnieniach dotyczących wykorzystania znaków związanych z certyfikacją. Ponadto Jednostka Certyfikująca poinformuje skutecznie klienta o podjętych działaniach związanych z zaprzestaniem stosowania certyfikatu i znaków związanych z certyfikacją.

6. WARUNKI PRYZNANIA CERTYFIKACJI

6.1. Wymagania ogólne

6.1.1. Wymagane dokumenty formalne

Firma usługowa starająca się o certyfikację powinna przedstawić:

- a) przedstawić zaświadczenie o wpisie do Krajowego Rejestru Sądowego lub ewidencji działalności gospodarczej (jeśli dotyczy), REGON, NIP,
- b) przedstawić potwierdzenie praw własności / dzierżawy / najmu obiektów swojej stałej siedziby,
- c) przedstawić kopię polisy ubezpieczeniowej OC w zakresie oferowanych przez firmę usług,
- d) posiadać i przedstawić listę obiektów spośród których OC SITB wybierze obiekt do kontroli (należy przedstawić minimum 3 obiekty, z których OC SITB wybierze 2 do kontroli),
- e) przedstawić referencje zgodnie z SITB PCU-05 pkt 6.9.
- f) wyznaczyć głównego specjalistę, specjalistę, który będzie również odpowiedzialny za kontakt z OC SITB,
- g) certyfikat systemu jakości ISO - jeżeli posiada,
- h) dokumenty potwierdzające stosowanie innych systemów jakości – jeżeli posiada.

6.1.2. Wymagane dokumenty merytoryczne

Firma usługowa starająca się o certyfikację powinna przedstawić:

- a) schemat organizacyjny firmy,
- b) informację firmy usługowej na temat dotychczasowej działalności, rodzaju i ilości zaprojektowanych i/lub zainstalowanych i/lub konserwowanych systemów,
- c) informację dotyczącą pracowników: uprawnień i odpowiedzialności pracowników na poszczególnych stanowiskach, ich wykształcenia, doświadczenia, odbytych szkoleń,
- d) prowadzoną politykę firmy wobec klienta (podejście firmy do spraw jakości usług, dokumentacji, szkoleń, zapisów) w wypadku, gdy w firmie brak wdrożonego systemu jakości ISO,
- e) wykaz rodzajów przegród przeciwpożarowych, z wykorzystaniem których firma świadczy usługi,
- f) autoryzację producenta, w oparciu, o urządzenia którego firma prowadzi działalność usługową,
- g) wykaz zrealizowanych projektów i/lub instalacji, z których, w wybranych dwóch, audytorzy dokonają oceny jakości wykonanej usługi.

6.2. Organizacja firmy

6.2.1. Odpowiedzialność za jakość usług

Firma powinna mianować spośród zatrudnionych w niej kwalifikowanych pracowników Głównego specjalistę ds. projektowania lub ds. montażu i konserwacji przegród przeciwpożarowych, który jest odpowiedzialny merytorycznie za jakość świadczonych usług. Główny specjalista powinien mieć kompetencje techniczne i organizacyjne do wykrywania wadliwie wykonanych usług oraz uprawnienia do wszczynania działań naprawczych.

Główny specjalista powinien mieć swą siedzibę na terenie firmy usługowej.

Uprawnienia głównego specjalisty są ściśle skojarzone z konkretną firmą usługową.

Przejęcie głównego specjalisty do innej firmy usługowej nie powoduje przeniesienia uprawnień na tę inną firmę.

6.2.2. Wyposażenie firmy

Firma wykonująca usługi w zakresie montażu i konserwacji przegród przeciwpożarowych powinna dysponować specjalistycznymi narzędziami do prowadzenia tych prac, w tym odpowiednimi testerami.

Firma powinna być w stanie, przy użyciu posiadanego wyposażenia, zademonstrować poprawność działania instalacji przy odbiorze.

Posiadana aparatura kontrolno – pomiarowa winna być legalizowana przez uprawnione do tego jednostki.

6.2.3. Dokumentacja

Firma świadcząca usługi projektowe musi uzyskać zatwierdzenie dokumentacji projektowej przez uprawnionego rzeczoznawcę ds. zabezpieczeń przeciwpożarowych.

Firma realizująca montaż przegród przeciwpożarowych może je wykonywać tylko w oparciu o projekt techniczny uzgodniony z rzeczoznawcą ds. zabezpieczeń przeciwpożarowych.

Firma powinna posiadać zbiór Certyfikatów Zgodności i świadectw dopuszczenia na wszystkie stosowane przez siebie urządzenia.

Na urządzenia współpracujące, pochodzące od różnych producentów, nie wymienione w Certyfikatach Zgodności jako współpracujące, powinna mieć deklaracje o wzajemnej kompatybilności, wystawione przez producentów w oparciu o dokonaną ocenę według odpowiedniej normy.

Firma powinna posiadać komplet dokumentacji eksploatacyjnej urządzeń, w oparciu, o które realizuje swoje usługi, w tym dokumentacji archiwalnej na eksploatowane urządzenia, wycofane z produkcji.

Firma usługowa powinna posiadać wykaz i komplet deklaracji zgodności, świadectw

dopuszczenia i/lub protokołów odbioru zrealizowanych przez siebie przegród.

6.3. Personel firmy certyfikowanej

6.3.1. Postanowienia ogólne

Firma usługowa powinna dysponować wystarczająco liczebnym, własnym, wykwalifikowanym personelem.

6.3.2. Liczba pracowników

Nie stawia się wymogów dotyczących liczby pracowników w zakresie projektowania.

W zakresie montażu lub konserwacji firma powinna dysponować dostatecznie licznym, fachowym personelem (przeszkolonymi pracownikami), aby móc wykonać usługę w terminie uzgodnionym ze zlecającym właścicielem / użytkownikiem obiektu.

Przedstawicielstwa firmy w innych miejscowościach, prowadzące samodzielną działalność w zakresie montażu i konserwacji, powinny spełniać takie same wymagania odnośnie personelu co firma macierzysta.

6.3.3. Kwalifikacje pracowników

Firma wykonawcza powinna wyznaczyć jednego spośród swoich pracowników na stanowisko głównego specjalisty.

Główny specjalista powinien posiadać wyższe lub średnie wykształcenie techniczne oraz fachową wiedzę na temat przegród przeciwpożarowych. Przy średnim wykształceniu technicznym wymagane jest 3-letnie doświadczenie zawodowe.

6.3.4. Szkolenia

Firma usługowa powinna zapewniać doszkalcenie i szkolenie swego personelu, zwłaszcza głównego specjalisty.

Powinna prowadzić rejestr szkoleń z zaznaczeniem jej tematyki oraz listy uczestników i dysponować kopiami świadectw ukończenia szkół i szkoleń swoich pracowników, szczególnie szkoleń u producentów urządzeń, w oparciu, o które świadczy usługi.

6.4. System jakości

Firma usługowa powinna mieć odpowiednio udokumentowane procedury wykonywania czynności z certyfikowanego zakresu w swojej działalności usługowej.

Firma usługowa powinna stosować skuteczny system jakości, który winien być udokumentowany i udostępniony do wdrażania przez pracowników.

6.5. Dokumentacja wykonawcza

Po oddaniu do użytku (przekazaniu) właścicielowi (użytkownikowi) instalacji firma usługowa powinna przedłożyć klientowi dokumentację powykonawczą, deklarację zgodności instalacji podpisaną przez głównego specjalistę, instrukcję obsługi urządzenia lub przegrody.

Dokument potwierdzający przeszkolenie wytypowanych pracowników inwestora.

6.6. Rejestr instalacji

Certyfikowana firma usługowa powinna prowadzić rejestr zaprojektowanych, wykonanych i konserwowanych przez siebie przegród przeciwpożarowych.

6.7. Audyty i przeglądy

Jeżeli certyfikowana firma usługowa nie ma wdrożonego systemu jakości ISO i w związku z tym nie przeprowadza wynikających z procedur ISO auditów wewnętrznych, okresowe przeglądy powinno przeprowadzać kierownictwo firmy.

Ponadto, przynajmniej raz w roku winny być przeprowadzane audyty przez Jednostkę Certyfikującą, które powinny obejmować:

- a) przeprowadzenia wrywkowej kontroli nie więcej niż dwóch zrealizowanych instalacji,
- b) sprawdzenie dokumentacji firmy dotyczącej umów o pracę oraz dowodów ubezpieczenia społecznego pracowników,

- c) zmian na stanowiskach odpowiedzialnych głównych specjalistów,
- d) stosowania wyłącznie urządzeń mających Certyfikaty Zgodności, świadectwa dopuszczenia dostosowania,
- e) korzystania z formalnie obowiązujących wytycznych i wymagań zawartych w dokumentach odniesienia oraz w dokumentacji producenta,
- f) stosowania w firmie poprawnej terminologii, używanej w dokumentach odniesienia,
- g) sprawdzenie rejestru reklamacji i ich zakresu
- h) sprawdzenie rejestru szkoleń pracowników.

6.8. Serwis

Na życzenie klienta firma usługowa powinna podjąć się serwisowania / konserwacji założonej przez siebie instalacji. W tym celu powinna zapewnić możliwość w każdej chwili odbioru informacji / sygnałów o uszkodzeniach.

Firma świadcząca usługi w zakresie konserwacji powinna działać w takim promieniu, aby mogła podjąć interwencję, od momentu uzyskania informacji o uszkodzeniu, w czasie określonym umową z właścicielem / użytkownikiem obiektu i usunąć awarię w ciągu 24 godzin.

Firma usługowa prowadząca konserwację powinna posiadać niezbędny zapas części zamiennych do stosowanych przez siebie urządzeń, aby wywiązać się z zobowiązań względem właściciela / użytkownika obiektu.

6.9. Referencje

Firma rozpoczynająca działalność powinna wykazać się referencjami w postaci minimalnej liczby zrealizowanych przegród (w zależności od zakresu świadczonych usług):

- zaprojektowanych: 2
- założonych: 3
- konserwowanych: 2

Firma kontynuująca działalność powinna wykazać się referencjami w postaci minimalnej liczby rocznie zrealizowanych przegród (w zależności od zakresu usług):

- zaprojektowanych: 2
- założonych: 2
- konserwowanych: 2

6.10. Ubezpieczenie

Firma usługowa zobowiązana jest posiadać ubezpieczenie odpowiedzialności cywilnej (OC), zgodnie z poniższymi warunkami:

- 1) przedmiot ubezpieczenia będzie obejmować odpowiedzialność cywilną za szkody powstałe w związku z działalnością firmy usługowej, w szczególności z wykonywaniem certyfikowanych usług,
- 2) suma gwarancyjna powinna być w wysokości nie mniejszej niż 500.000,00zł,
- 3) okres ubezpieczenia będzie obejmować okres ważności certyfikatu (dopuszczalne jest przedstawienie polis rocznych).

6.11. Reklamacje

Firma certyfikowana powinna zapewnić:

- przechowywanie zapisów odnoszących się do reklamacji na prowadzone usługi i udostępniać te zapisy na życzenie Jednostki Certyfikującej,
- podejmowanie odpowiednich działań w związku z powyższymi reklamacjami i wszelkimi usterkami w działalności usługowej, które mają wpływ na ich zgodność z wymaganiami stawianymi przy certyfikacji,
- dokumentowania podjętych działań.

6.12. Inne wymagania

Firma usługowa powinna wypełniać swoje zobowiązania finansowe względem JC.

Firma usługowa zajmująca się instalacją powinna zapewnić, aby dane dotyczące klientów i

urządzeń traktowane były poufnie i nie dostały się nieupoważnionym stronom trzecim. Firma usługowa zajmująca się instalacją powinna informować niezwłocznie JC na piśmie o wszystkich zmianach, które dotyczą warunków jej uznania w JC, jeżeli jest to konieczne - łącznie z niezbędną dokumentacją.

Nieprawidłowości stwierdzone przez JC podczas badań przegród przeciwpożarowych, spowodowane przez firmę instalacyjną, powinny być usunięte na jej koszt. Firma instalacyjna powinna przestrzegać wszystkich przepisów prawnych i urzędowych, które mają związek z przegrodami przeciwpożarowymi.

Wszelkie informacje dotyczące firmy usługowej, uzyskane we wszystkich fazach procesu certyfikacyjnego powinny być traktowane przez jednostkę certyfikującą jako poufne i być chronione przed dostępem do nich osób trzecich.

Firma poddająca się certyfikacji powinna wyrazić zgodę na przechowywanie i przetwarzanie podanych przez nią danych.

7. PROCEDURY KONTROLI INSTALACJI U KLIENTA

1. Kontrole miejsc wykonywania przegród przeciwpożarowych przeprowadzane są w ramach procedury uznaniowej JC, dla firm instalujących przegrody przeciwpożarowe, w celu sprawdzenia, czy spełnione są wytyczne dotyczące uznawania firm.
2. Podczas kontroli miejsc wykonywania przegród przeciwpożarowych sprawdzane są warunki zatrudnienia i kwalifikacje zawodowe wszystkich pracowników, którzy zatrudnieni są przy instalowaniu przegród przeciwpożarowych. Pracownicy podstawowi powinni być w stanie wykazać się identyfikatorem montera. Następnie sprawdzane jest wykonanie przegród przeciwpożarowych, zwłaszcza tych części, które po zakończeniu montażu są trudne do sprawdzenia.
3. Firma ubiegająca się o certyfikację zobowiązana jest zapewnić możliwość dostępu za zgodą właściciela (użytkownika), do miejsc wykonania przegród przeciwpożarowych (wybranych przez auditorów) z wykazu realizowanych prac.
4. Po uzyskaniu przez firmę uznania certyfikatu, JC, stosując metodę wyboru losowego dokonuje kontroli miejsc wykonywania przegród przeciwpożarowych. Liczebność próbki (liczba kontrolowanych miejsc wykonywania urządzeń) zależna jest od liczby wykonanych przegród przeciwpożarowych oraz od liczby przegród przeciwpożarowych wykonanych nieprawidłowo w poprzednim roku kalendarzowym.
5. Koszty każdorazowej kontroli miejsc wykonywania przegród przeciwpożarowych pokrywa firma instalacyjna.
6. W ciągu 14 dni od zakończenia kontroli JC przekazuje firmie instalacyjnej raport z kontroli wraz z ewentualnym protokołem niezgodności. W przypadku wystąpienia niezgodności sposobu wykonywania usługi instalacyjnej z wymogami dokumentów odniesienia JC proces certyfikacji usług jest zawieszany, a w terminie 14 dni od wykonania kontroli jest przekazywany raport niezgodności. Ponowna ocena zgodności sposobu wykonywania usług z wymaganiami dokumentów odniesienia może zostać przeprowadzona po dokonaniu przez firmę instalacyjną działań naprawczych i zawiadomieniu o powyższym JC. JC przeprowadza wówczas dodatkową kontrolę wykonania usługi.

8. REKLAMA

Reklama z użyciem certyfikatu JC powinna prawidłowo, pod względem formalnym oraz merytorycznym odzwierciedlać treść wystawionego certyfikatu. Reklama może się odbyć tylko w powiązaniu z certyfikowanym zakresem usług. Reklama nie może odbywać się łącznie ze świadczeniami wnioskodawcy, które nie pokrywają się z zakresem certyfikatu. W przypadku wątpliwości należy uzgodnić reklamę z JC.

Wnioskodawca może oznaczać swoje dokumenty informacją o certyfikacie JC, zamieszczać logo JC oraz umieszczać jednoznaczny zapis o zakresie certyfikowanych usług.

Logo JC może być powiększane lub pomniejszane przy zachowaniu proporcji. Minimalna wysokość logo wynosi 13 mm. Może być ono używane w nagłówkach listów, pismach reklamowych, publikacjach oraz broszurach reklamowych wnioskodawcy.

9. ODPOWIEDZIALNOŚĆ

Wraz z wydanym certyfikatem dla firmy wykonawczej, JC nie przejmuje gwarancji za prawidłowość i solidność wykonania przegród przeciwpożarowych oraz za brak usterek w innych usługach, które firma wykonawcza świadczy w stosunku do stron trzecich.

Jednostka Certyfikująca nie przejmuje w żadnej mierze odpowiedzialności za usługi wykonywane przez certyfikowaną firmę.

10. ZMIANY W PROGRAMIE CERTYFIKACJI

Jeżeli Jednostka Certyfikująca dokona zmian lub będzie zobowiązana do dokonania zmian w programie certyfikacji, to jest zobowiązana do skutecznego powiadomienia klient posiadającego przyznany certyfikat według tego programu o zaistniałych zmianach. Jednostka Certyfikująca zobowiąże właściwego klienta do wdrożenia zmian, a klient powiadomi Jednostkę Certyfikującą o wdrożeniu tych zmian do swoich procedur. Jednostka Certyfikująca w procesie prowadzenia auditu w nadzorze zweryfikuje wprowadzone zmiany w programie w stosunku do klienta.

Zmiany w programie certyfikacji Jednostka Certyfikująca wprowadzi do dokumentów systemowych związanych z procesem certyfikacji.

11. SPRAWY SPORNE

Sprawy sporne, nie uregulowane niniejszym dokumentem, są rozstrzygane przez Sąd rzeczowo właściwy dla siedziby Jednostki Certyfikującej.

Każdemu wnioskodawcy przysługuje prawo do złożenia skargi dotyczącej trybu certyfikacji do sekretariatu OC SITB i odwołanie dotyczące decyzji do dyrektora OC SITB w terminie 14 dni. W przypadku negatywnego rozpatrzenia skargi lub odwołania przez OC SITB, posiadający certyfikat lub wnioskodawca ma prawo do skierowania odwołania do Komisji Odwoławczej, niezależnej od OC SITB. Skarga i odwołanie mają formę pisemną. Wnioskodawca dołącza uzasadnienie skargę lub odwołania.

Komisja Odwoławcza udziela pisemnej odpowiedzi w trybie i terminie zgodnym z regulaminem działania Komisji.

Jednostka Certyfikująca przekaze stronie zainteresowanej pisemną informację o wynikach i zakończeniu procesu postępowania.

OC SITB prowadzi rejestr skarg i spraw spornych odnoszących się do certyfikacji, auditowania oraz wszelkich podjętych działań i ich skuteczności.

Skargi i odwołania są analizowane przez OC SITB, w ich następstwie podejmowane są odpowiednie działania. W przypadku skarg i odwołań, spraw spornych zgłaszanych przez inne podmioty niż klient, informacje uzyskane powinny być traktowane jako poufne.

11. ZAŁĄCZNIKI

1. Wniosek o przeprowadzenie certyfikacji.
2. Kwestionariusz firmy usługowej.
3. Dokumenty odniesienia.

Opracowanie pierwotne zatwierdzone przez: Zarząd OC SITP.

Opiniowanie: Rada ds. Certyfikacji OC SITB, Komisja Techniczna SITB

Zatwierdził: Dyrektor OC SITB

Dokument jest nadzorowany i aktualny w dniu zatwierdzenia. Użytkownik zobowiązany jest do śledzenia zmian po tym terminie.

Informacja o zmianach w programach certyfikacji zostaną zamieszczone na stronie internetowej OC SITB oraz przesłane auditorom oraz posiadaczom certyfikatów

Załącznik 1

OC SITB Sp. z o.o.

Nr ewid.

Data rej.

WNIOSEK

o przeprowadzenie certyfikacji usług

Nazwa i adres Firmy usługowej	Potwierdzenie przyjęcia do certyfikacji
Identyfikator GUS	Nr NIP
Upoważniony przedstawiciel	Konto bankowe
Imię, nazwisko, tel.	
Zakres działalności podlegającej certyfikacji	
Miejsce prowadzenia działalności usługowej	

Załączniki do wniosku:

1.
2.
3.
4.
5.

Składając niniejszy wniosek zobowiązujemy się do spełnienia wszystkich wymagań związanych z ubieganiem się o certyfikację usług, zawartych w obowiązujących przepisach prawnych oraz do zapłaty za certyfikację zgodnie z ustaloną ceną

.....
Miejscowość i data kierownik firmy

Załącznik 2

OC SITB Sp. z o.o.

KWESTIONARIUSZ FIRMY USŁUGOWEJ

do przeprowadzenia procesu certyfikacji usług

1. Informacje ogólne

1.1. Nazwa firmy usługowej

.....
.....

1.2. Adres firmy usługowej

.....
.....

Telefon: Fax:

1.3. Kierownik firmy usługowej:

.....

1.4. Przedstawiciel firmy usługowej odpowiedzialny za sprawy techniczne:

.....

Telefon: Fax:

2. Dane dotyczące firmy usługowej

2.1. Status firmy

2.2. Nazwa jednostki macierzystej, jeśli firma nie jest samodzielna:

.....

2.3. Adres filii firmy usługowej:

.....

2.4. Zakres świadczonych usług:

.....

2.5. Stan zatrudnienia:

- ogółem: - w tym w zakresie certyfikacji:

3. Działalność objęta certyfikacją:

3.1.

3.2.

3.3.

4. Główni specjaliści (imię i nazwisko) w poszczególnych działalnościach:

4.1.

4.2.

4.3.

5. Certyfikaty lub inne świadectwa wydane przez inne organizacje:

Rodzaj świadectwa	Organizacja	Data wydania	Data ważności

6. Przedstawiciel firmy do kontaktu z Jednostką certyfikującą:

.....

Telefon: Fax:

.....
Miejscowość i data kierownik firmy

Uwaga: Jeżeli odpowiedź na którekolwiek z powyższych punktów zajmie więcej miejsca niż to przewidziano w formularzu, należy dołączyć dodatkowy arkusz.

Załącznik do SITP PCU-05**DOKUMENTY ODNIESIENIA stan na dzień 07.11.2022r.****PRZEGRODY PRZECIWPOŻAROWE**

1. Obwieszczenie Ministra Inwestycji i Rozwoju z dnia 8 kwietnia 2019 r. w sprawie ogłoszenia jednolitego tekstu rozporządzenia Ministra Infrastruktury w sprawie warunków technicznych, jakim powinny odpowiadać budynki i ich usytuowanie (Dz.U. 2019 poz. 1065)
2. Rozporządzenie Ministra Spraw Wewnętrznych i Administracji z dnia 7 czerwca 2010 r. w sprawie ochrony przeciwpożarowej budynków, innych obiektów budowlanych i terenów (Dz. U. Nr 109 z 2010 r., poz. 719 z późniejszymi zmianami).
3. PN-EN 13501-2:2016-07 Klasyfikację ogniwą wyrobów budowlanych i elementów budynków. Część 2: Klasyfikacja na podstawie wyników badań odporności ogniowej z wyłączeniem instalacji wentylacyjnej.
4. Instrukcje, Wytyczne Poradniki 401/2004 Przeporządkowanie określeniom występującym w przepisach techniczno – budowlanych klas reakcji na ogień według PN-EN. ITB
5. Projektowanie elementów żelbetowych i murowych z uwagi na odporność ogniową. Instytut Techniki Budowlanej. Instrukcje Wytyczne, poradniki nr 409/2005.
6. Podręcznik A1.3 Techniczna ochrona przeciwpożarowa w budownictwie. PROMAT
7. PN-EN 16034:2014-11 – (wersja angielska) -Drzwi, bramy i otwieralne okna -- Norma wyrobu, właściwości eksploatacyjne -- Właściwości dotyczące odporności ogniowej i/lub dymoszczelności
8. [PN-EN 16035:2013-06 – \(wersja angielska\)](#) Arkusz właściwości okuć (HPS) -- Określenie i podsumowanie dowodów z badań w celu ułatwienia zamienności okuć przeznaczonych do stosowania w przeciwpożarowych i/lub dymoszczelnych drzwiach i/lub otwieralnych oknach
9. [PN-EN 15269-1:2010 – \(wersja polska\)](#) Rozszerzone zastosowanie wyników badań odporności ogniowej i/lub dymoszczelności zespołów drzwiowych, żaluzjowych i otwieralnych okien, łącznie z ich elementami okuć budowlanych -- Część 1: Wymagania ogólne
10. [PN-EN 15269-2:2013-03 – \(wersja angielska\)](#) Rozszerzone zastosowanie wyników badań odporności ogniowej i/lub dymoszczelności zespołów drzwiowych, żaluzjowych i otwieralnych okien, łącznie z ich elementami okuć budowlanych -- Część 2: Odporność ogniowa zespołów drzwiowych stalowych, rozwieranych i wahadłowych
11. [PN-EN 15269-3:2012 – \(wersja angielska\)](#) Rozszerzone zastosowanie wyników badań odporności ogniowej i/lub dymoszczelności zespołów drzwiowych, żaluzjowych i otwieralnych okien, łącznie z ich elementami okuć budowlanych -- Część 3: Drewniane, rozwierane i wahadłowe zespoły drzwiowe oraz otwieralne okna z ramami drewnianymi
12. [PN-EN 15269-5+A1:2016-11](#) Rozszerzone zastosowanie wyników badań odporności ogniowej i/lub dymoszczelności zespołów drzwiowych żaluzjowych i otwieralnych okien, łącznie z ich elementami okuć budowlanych -- Część 5: Odporność ogniowa zespołów drzwiowych i otwieralnych okien, rozwieranych i wahadłowych, przeszklonych, o obramowaniu metalowym
13. [PN-EN 15269-10:2011 – \(wersja angielska\)](#) Rozszerzone zastosowanie wyników badań odporności ogniowej i/lub dymoszczelności zestawów drzwiowych, żaluzjowych i otwieralnych okien łącznie z elementami okuć budowlanych -- Część 10: Odporność ogniowa stalowych zwijanych zestawów żaluzjowych
14. [PN-EN 1366-5:2011 – \(wersja polska\)](#) Badania odporności ogniowej instalacji użytkowych -- Część 5: Kanały i szyby instalacyjne
15. [PN-EN 12101-1:2007 - wersja polska](#) Systemy kontroli rozprzestrzeniania dymu i ciepła -- Część 1: Wymagania techniczne dotyczące kurtyn dymowych
16. [PN-EN 14351-1+A2:2016-10 - wersja polska](#) Okna i drzwi -- Norma wyrobu, właściwości eksploatacyjne -- Część 1: Okna i drzwi zewnętrzne bez właściwości dotyczących odporności ogniowej i/lub dymoszczelności .